

平成30年度
福祉施設・事業所職員の就労に関する意識調査
報告書

平成31年3月

社会福祉法人 福井県社会福祉協議会

福井県福祉人材センター

目次

I 調査概要	1
II 調査結果	
問1 性別	5
問2 年齢	5
問3 現在勤務している福祉施設・事業所の種別	6
問4 現在勤務している福祉施設・事業所の所在地域	8
問5 現在の雇用形態	8
問6 現在の職種	11
問7 月平均の残業時間	11
問8 有給休暇（代休以外）は取りやすいか	14
問9 福祉分野での業務経験年数	16
問10 福祉の仕事を目指そうと思った時期	19
問11 あなたが福祉の職場に就職した理由は何ですか	21
問12 現在の福祉の仕事に対するモチベーションはどうか	24
問13 今後、自身の福祉の仕事に対するモチベーションはどうか	28
問13-1「低くなる（下がる）」理由	32
問14 現在勤務している福祉施設・事業所でやりがいを感じることに 対して	37
問15 福祉の仕事をするうえで、能力・適正として必要と思われることに 対して	39
問16 福祉の仕事の良い点と思われることに 対して	42
問17 現在勤務している福祉施設・事業所（または社会福祉法人）で働きたいか に 対して	46
問17-1「ずっと働きたい」理由	50
問17-2「1、2年での転職を検討している」場合の転職先	55
問18 過去に福祉施設・事業所を辞めたことがあるか に 対して	58
問18-1 辞めた理由	62
問19 現在勤務している福祉施設・事業所（または社会福祉法人）への要望 に 対して	67
III 巻末資料	
平成30年度「福祉施設・事業所職員の就労に関する意識調査」調査票	75

I 調査概要

1 目的

少子高齢化の進展に伴い、福祉・介護サービスの利用者ニーズが増加している状況のなか、福祉の職場ではサービスを提供する人材の確保が緊急の課題となっています。加えて、福祉人材の定着率をより高めていくことも課題となっています。

このような状況をふまえ、県内の福祉施設・事業所（以下、福祉施設等）で働く職員の就労に関する考え方や意見・意向、仕事の魅力、就業継続の要件等を把握し、今後の福祉人材の確保・育成・定着に関する対策の資料とすることを目的に実施します。

2 実施主体

社会福祉法人 福井県社会福祉協議会（福井県委託事業）

3 調査対象

県内の社会福祉法人等が運営する福祉施設等に勤務し、日常的に利用者の支援に直接にあたる職員（以下、「直接処遇職員」という）

※「派遣職員」を除く「正規職員」と「非正規職員（常勤・非常勤）」

4 調査期間

平成30年12月11日（火）～平成31年1月31日（木）

5 調査基準日

平成30年12月1日現在

6 調査方法

I. 福井県社会福祉協議会（以下、県社協という）が、調査票を福祉施設等に郵送し、福祉施設等が調査票を職員に配布、インターネット上で当該職員が回答する調査方法。

II. 直接処遇職員の中から1つの福祉施設等あたり5名を上限に回答いただく。なお、職員の選考基準は次のとおりとする。（無記名で回答）

- | | |
|--------------------------|-------|
| ①経験年数が2年未満の直接処遇職員 | ・・・1名 |
| ②経験年数が2年以上～5年未満の直接処遇職員 | ・・・1名 |
| ③経験年数が5年以上～10年未満の直接処遇職員 | ・・・1名 |
| ④経験年数が10年以上～15年未満の直接処遇職員 | ・・・1名 |
| ⑤経験年数が15年以上の直接処遇職員 | ・・・1名 |

Ⅲ. 方法

- (1) 県社協から各福祉施設等へ調査票を送付する。
- (2) 福祉施設等では「調査票」を調査対象となる職員へ配布し、職員はインターネット上で回答する。(回答期限：平成31年1月31日)
- (3) 県社協において集計結果を分析し、報告書を作成する。

7 調査内容

別紙「調査票」のとおり。

8 回収結果

福祉施設等 577 か所(※)にアンケート調査票を送付し、直接処遇職員 1,103 名から WEB による回答があった。

※内訳

施設分野	配布数
高齢者関係	336
障がい児・者関係	64
児童関係	177
合計	577

9 調査結果の概要

(1) 回答者の基本属性

○今回の調査の回答者は、女性が 81.6%と多く、年代は 30~50 代を合わせると 66.4% となっている。

○現在勤務している福祉施設・事業所の種別は、高齢者関係が 51.6%、障害児・者関係が 12.8%、児童関係が 35.6%である。雇用形態は「正規職員」が 87.9%、常勤・非常勤を合わせた「非正規職員」が 12.1%である。

(2) 勤務状況

○月平均の残業時間は「0~10 時間未満」の割合が 72.4%と最も高い。有給休暇の取りやすさについては「取ろうとすれば取れる」が 52.1%と最も高く、「取れている」が 28.6%、「取れていない」が 19.2%である。

○福祉分野での業務経験年数については、福祉施設・事業所において回答者の経験年数に偏りがないように調査を依頼したため、5 年未満が 32.5%と最も高くなっているが、それ以外は各年数が平均 20%台となっている。

○回答者が福祉の仕事を目指そうと思った時期は、全体では「福祉系以外に就職後」が 37.9%と最も高いが、児童関係の職員は「小学校」から「高等学校」までの割合が高い。

○福祉の職場に就職した理由では、「人にかかわる仕事をしたかったから」が 24.9%と最も高く、次いで「福祉全般に興味があったから」が 18.1%、「身近に福祉の仕事をしている人がいたから」9.6%となっている。

(3) 福祉の仕事について

○現在の自身の仕事に対するモチベーションについては、全体では「ふつう」が 47.2%と最も高く、次いで「どちらかといえば高い」が 31.9%となっている。

○今後の自身の仕事に対するモチベーションについては、全体では「変わらない」が 54.3%と最も高いが、40代や児童（保育所）では「低くなる（下がる）」が3割以上あり、他と比較して割合が高い。

○モチベーションが「低くなる（下がる）」主な理由としては、「給与・賃金への不満」が 23.8%と最も高く、次いで「責任と給料のバランス」15.0%、「労働環境への不満（労働時間・休憩時間・夜勤・有給休暇等）」13.4%と続いている。

○現在勤務している福祉施設・事業所でのやりがいについては、「利用者の援助・支援や生活改善につながる」が 28.8%と最も高く、次いで「利用者やその家族に感謝される」27.7%「自分が成長している実感がある」が 16.6%と続いている。

○福祉の仕事に必要な能力・適性では、「コミュニケーション能力」が 30.8%と最も高く、次いで「やる気・向上心等の意欲」が 21.5%と高い。一方で、「介護福祉士・看護師などの資格」は 8.6%、「業務経験」11.7%の回答となった。

○福祉の仕事の良い点では、「やりがいのある仕事である」が 23.7%と最も高く、次いで「人や社会に役立つ仕事である」が 21.6%、「これからの時代に必要な仕事である」が 18.0%と続いている。

(4) 福祉の仕事続ける理由・辞める理由

○現在勤務している福祉施設・事業所で「ずっと働きたい」の割合が 40.1%と最も高く、その理由としては「やりがいがあるから」(23.4%)、「人間関係（上司、同僚が良いから）」(21.2%)、「生計維持のため」(17.3%)が高い。

○一方で転職を検討している割合は全体で26.4%となっているが、児童（保育所）は「1、2年での転職を検討している」、「すぐではないが転職を検討している」の合計が35.7%と他の施設と比較して高い。

○転職先としては、「他分野（一般企業等）への転職を検討」が57.1%、「同じ分野（福祉関係）での転職を検討」が42.9%である。

○過去に福祉施設・事業所を辞めた経験がある人は31.8%で、年代では50代が44.6%と最も高く、施設・事業所別では高齢者関係がそれぞれ3割以上と高い。

○辞めた理由は、「自分・家庭の事情（結婚・出産・転勤等）」が14.6%と最も高く、次いで「職場内の人間関係」が14.1%、「労働環境に不満（労働時間・休憩時間・夜勤・有給休暇等）」が13.0%と続いている。

(5) 現在の勤務先への要望

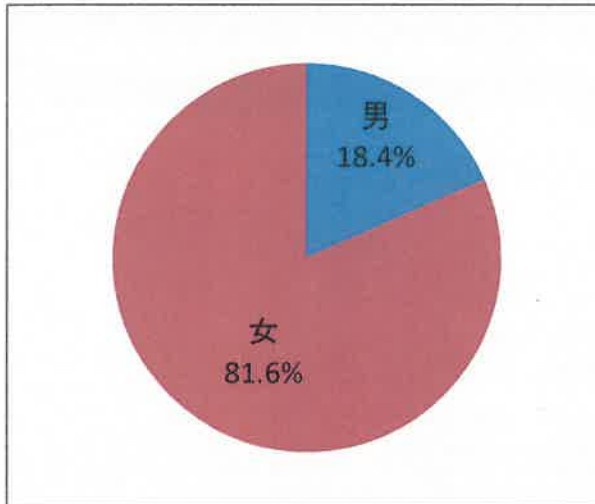
○現在勤務している福祉施設・事業所（または社会福祉法人）への要望としては、全体では「給与・賃金の改善」が23.3%と最も高く、次いで「休日（有給休暇等）の改善」（11.1%）「労働時間・休憩時間の改善」（9.7%）と続いている。

○年代別では、20代以上は「給与・賃金の改善」（26.8%）が最も高く、福祉施設・事業所別では、児童（保育所）の「休日（有給休暇等）の改善」（17.2%）、「労働時間・休憩時間の改善」（16.6%）が高い。

II 調査結果

問1 性別

回答者の性別は、「女性」が81.6%、「男性」が18.4%である。



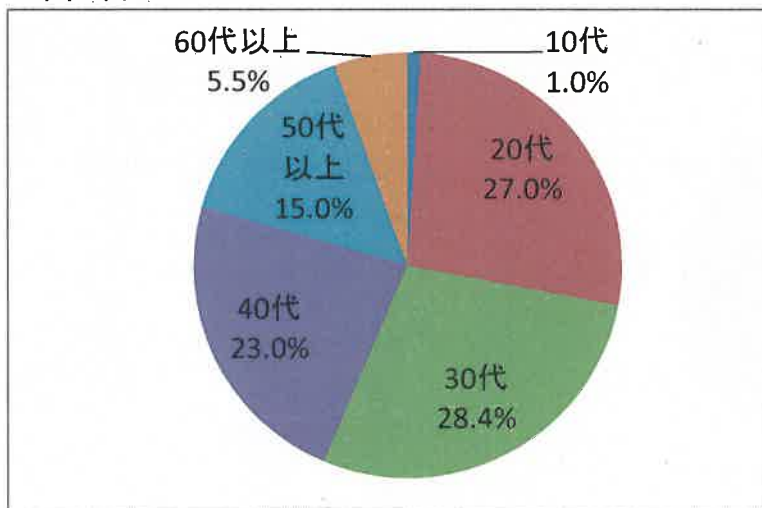
(単回答)

	回答数	構成比
全体	1,103	100.0%
男	203	18.4%
女	900	81.6%

問2 年齢

回答者の年代は、「30代」が28.4%と最も多く、「20代」が27.0%、「40代」が23.0%と続く。

<単純集計>

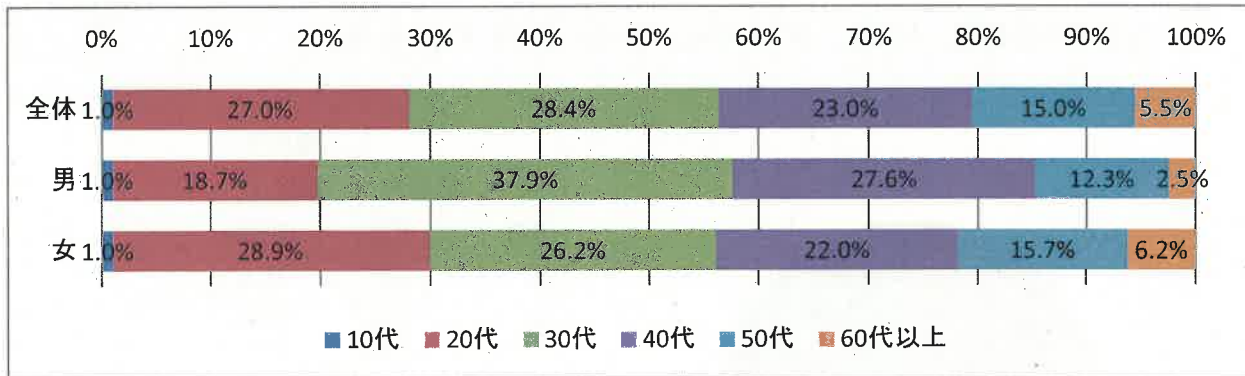


(単回答)

	回答数	構成比
全体	1,103	100.0%
10代	11	1.0%
20代	298	27.0%
30代	313	28.4%
40代	254	23.0%
50代	166	15.0%
60代以上	61	5.5%

回答者の性別は、男性は「30代」が37.9%と最も多く、「40代」が27.6%、「40代」が27.6%、「20代」が18.7%と続く。女性は「20代」が28.9%と最も多く、「30代」が26.2%、「40代」が22.0%と続く。

<性別集計>



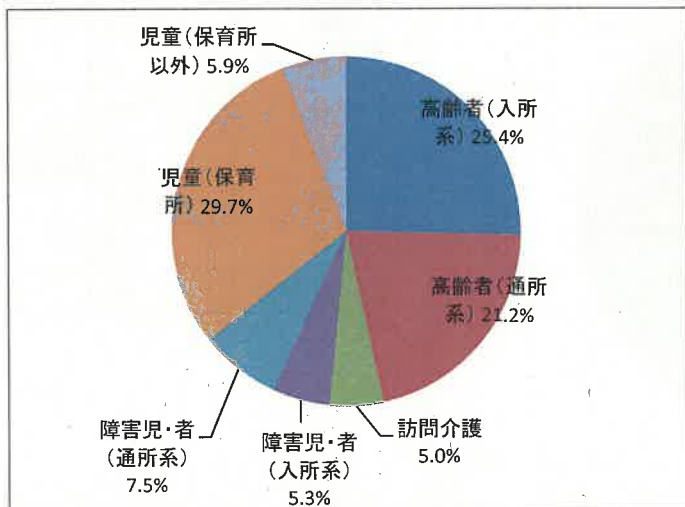
(単回答)

	10代	20代	30代	40代	50代	60代以上	全体
全体	11	298	313	254	166	61	1,103
	1.0%	27.0%	28.4%	23.0%	15.0%	5.5%	100.0%
男	2	38	77	56	25	5	203
	1.0%	18.7%	37.9%	27.6%	12.3%	2.5%	100.0%
女	9	260	236	198	141	56	900
	1.0%	28.9%	26.2%	22.0%	15.7%	6.2%	100.0%

問3 現在勤務している福祉施設・事業所の種別は何ですか。

現在勤務している福祉施設・事業所は、高齢者（入所系・通所系）、訪問介護を合わせた高齢者関係が51.6%、障害児・者（入所系・通所系）が12.8%、保育所が29.7%、保育所以外の児童関係が5.9%となっている。

<単純集計>

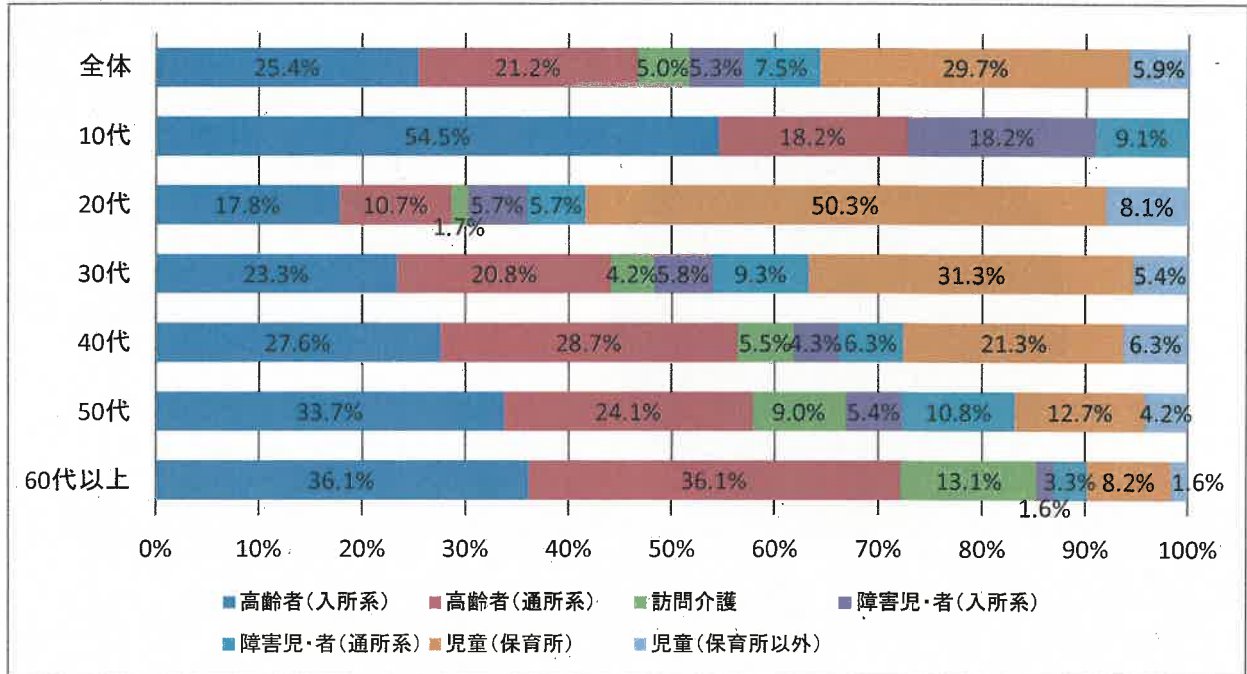


(単回答)

	回答数	構成比
全体	1,103	100.0%
高齢者(入所系)	280	25.4%
高齢者(通所系)	234	21.2%
訪問介護	55	5.0%
障害児・者(入所系)	58	5.3%
障害児・者(通所系)	83	7.5%
児童(保育所)	328	29.7%
児童(保育所以外)	65	5.9%

年代別では、10代、50代、60代は、「高齢者（入所系）」が54.5%と割合が高く、20代と30代は、「児童（保育所）」が高く、40代は「高齢者（通所系）」が高い。

<年代別集計>



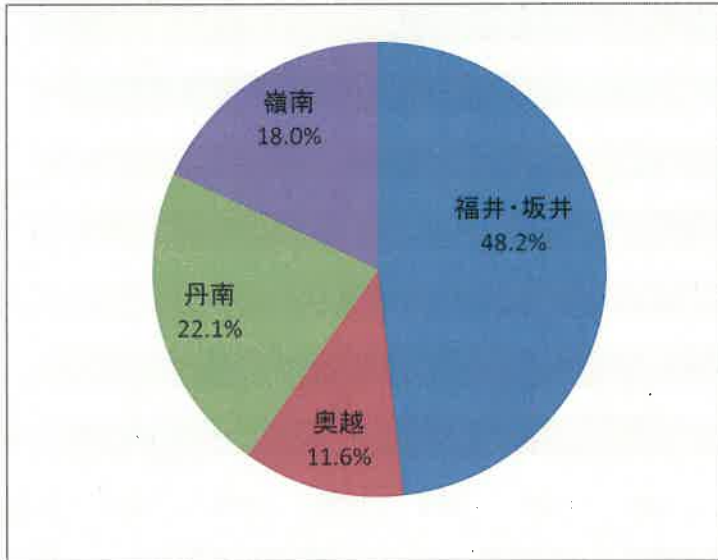
(単回答)

	高齢者 (入所系)	高齢者 (通所系)	訪問介護	障害児・者 (入所系)	障害児・者 (通所系)	児童 (保育所)	児童 (保育所以外)	全体
全体	280	234	55	58	83	328	65	1,103
	25.4%	21.2%	5.0%	5.3%	7.5%	29.7%	5.9%	100.0%
10代	6	2	0	2	1	0	0	11
	54.5%	18.2%	0.0%	18.2%	9.1%	0.0%	0.0%	100.0%
20代	53	32	5	17	17	150	24	298
	17.8%	10.7%	1.7%	5.7%	5.7%	50.3%	8.1%	100.0%
30代	73	65	13	18	29	98	17	313
	23.3%	20.8%	4.2%	5.8%	9.3%	31.3%	5.4%	100.0%
40代	70	73	14	11	16	54	16	254
	27.6%	28.7%	5.5%	4.3%	6.3%	21.3%	6.3%	100.0%
50代	56	40	15	9	18	21	7	166
	33.7%	24.1%	9.0%	5.4%	10.8%	12.7%	4.2%	100.0%
60代以上	22	22	8	1	2	5	1	61
	36.1%	36.1%	13.1%	1.6%	3.3%	8.2%	1.6%	100.0%

問4 現在勤務している福祉施設・事業所の所在地はどこですか。

現在勤務している福祉施設・事業所の所在地は、「福井・坂井」が 48.2%、「丹南」が 22.1%、「嶺南」が 18.0%、「奥越」が 11.6%である。

(単回答)

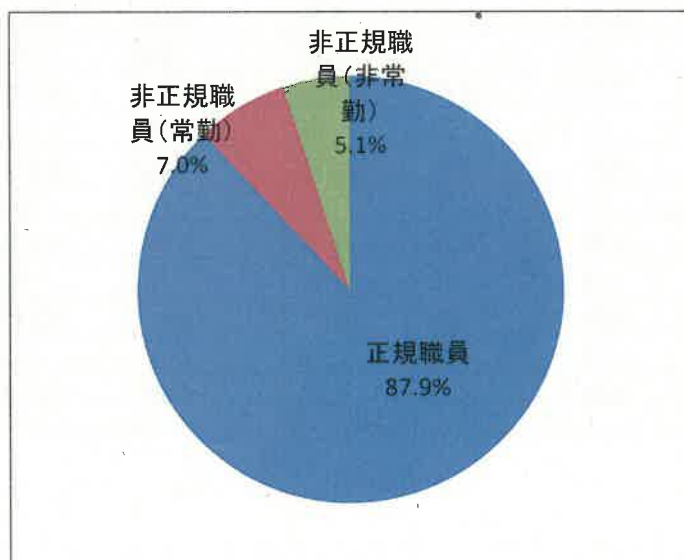


	回答数	構成比
全体	1,103	100.0%
福井・坂井	532	48.2%
奥越	128	11.6%
丹南	244	22.1%
嶺南	199	18.0%

問5 現在の雇用形態は何ですか。

現在の雇用形態は「正規職員」が 87.9%、「非正規職員（常勤）」が 7.0%、「非正規職員（非常勤）」が 5.1%である。

<単純集計>

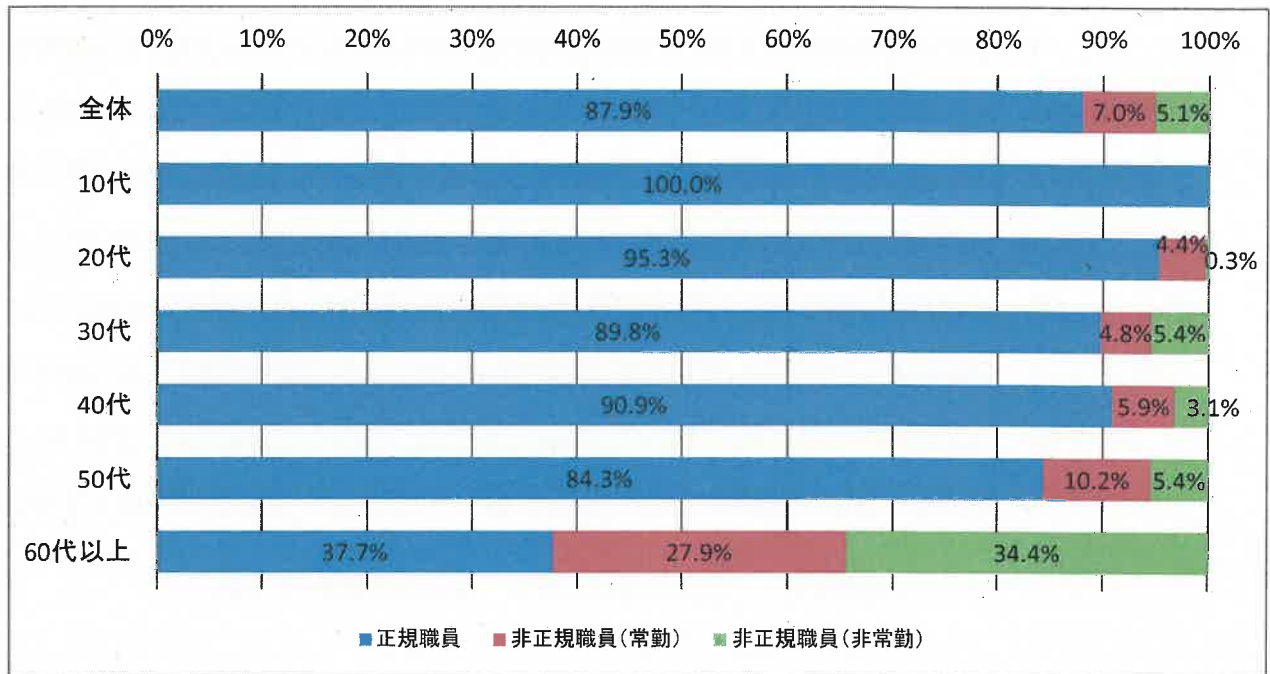


(単回答)

	回答数	構成比
全体	1,103	100.0%
正規職員	970	87.9%
非正規職員(常勤)	77	7.0%
非正規職員(非常勤)	56	5.1%

年代別では、すべての年代で「正規職員」の割合が高いが、60代以上では「非正規職員（常勤・非常勤）」の割合が他の年代と比較して高い。

<年代別集計>

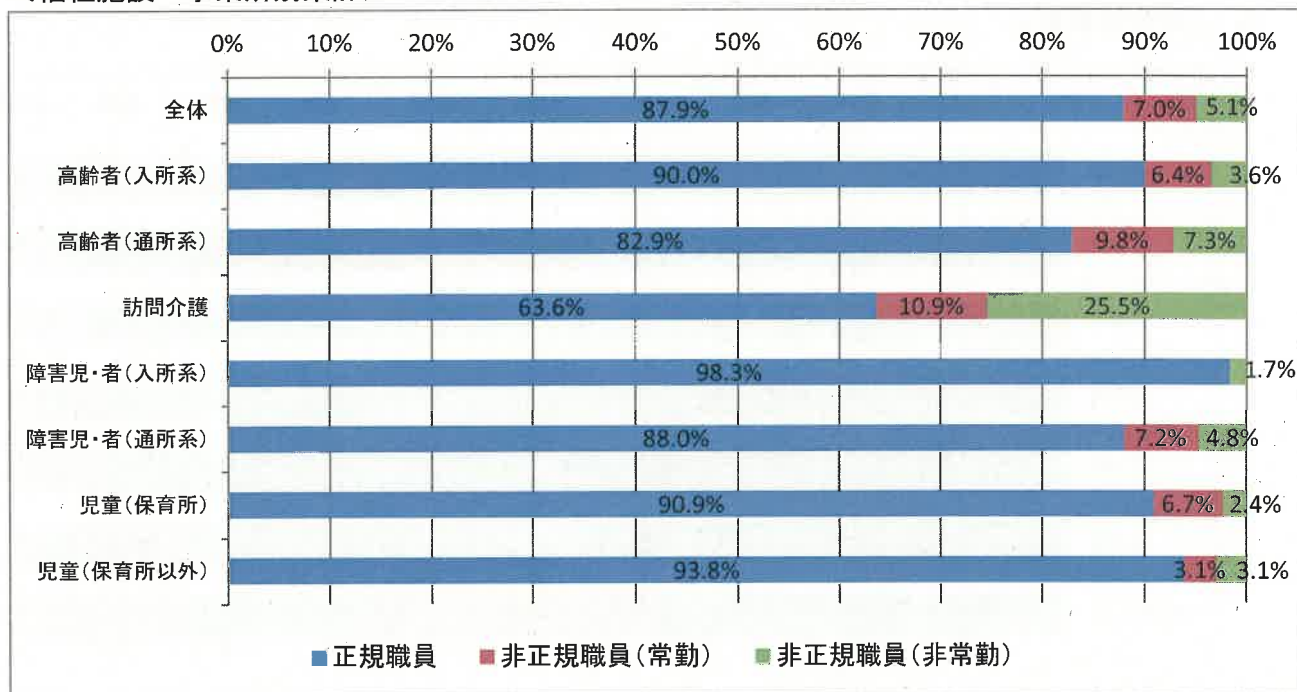


(単回答)

	正規職員	非正規職員 (常勤)	非正規職員 (非常勤)	全体
全体	970	77	56	1,103
	87.9%	7.0%	5.1%	100.0%
10代	11	0	0	11
	100.0%	0.0%	0.0%	100.0%
20代	284	13	1	298
	95.3%	4.4%	0.3%	100.0%
30代	281	15	17	313
	89.8%	4.8%	5.4%	100.0%
40代	231	15	8	254
	90.9%	5.9%	3.1%	100.0%
50代	140	17	9	166
	84.3%	10.2%	5.4%	100.0%
60代以上	23	17	21	61
	37.7%	27.9%	34.4%	100.0%

福祉施設・事業所の種別では、すべての施設で「正規職員」の割合が最も高い。「訪問介護」は、非正規職員（常勤・非常勤）が他の施設と比較して高い。

<福祉施設・事業所別集計>



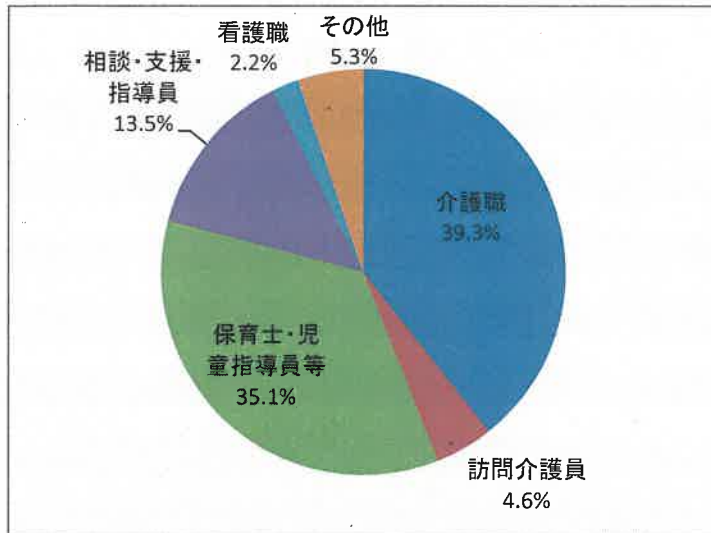
(単回答)

	正規職員	非正規職員 (常勤)	非正規職員 (非常勤)	全体
全体	970	77	56	1,103
	87.9%	7.0%	5.1%	100.0%
高齢者(入所系)	252	18	10	280
	90.0%	6.4%	3.6%	100.0%
高齢者(通所系)	194	23	17	234
	82.9%	9.8%	7.3%	100.0%
訪問介護	35	6	14	55
	63.6%	10.9%	25.5%	100.0%
障害児・者(入所系)	57	0	1	58
	98.3%	0.0%	1.7%	100.0%
障害児・者(通所系)	73	6	4	83
	88.0%	7.2%	4.8%	100.0%
児童(保育所)	298	22	8	328
	90.9%	6.7%	2.4%	100.0%
児童(保育所以外)	61	2	2	65
	93.8%	3.1%	3.1%	100.0%

問6 現在の職種は何ですか。

「介護職」が 39.3%、「保育士・児童指導員等」が 35.1%と割合が高く、「相談・支援・指導員」が 13.5%、「訪問介護員」が 4.6%と続いている。

<単純集計>



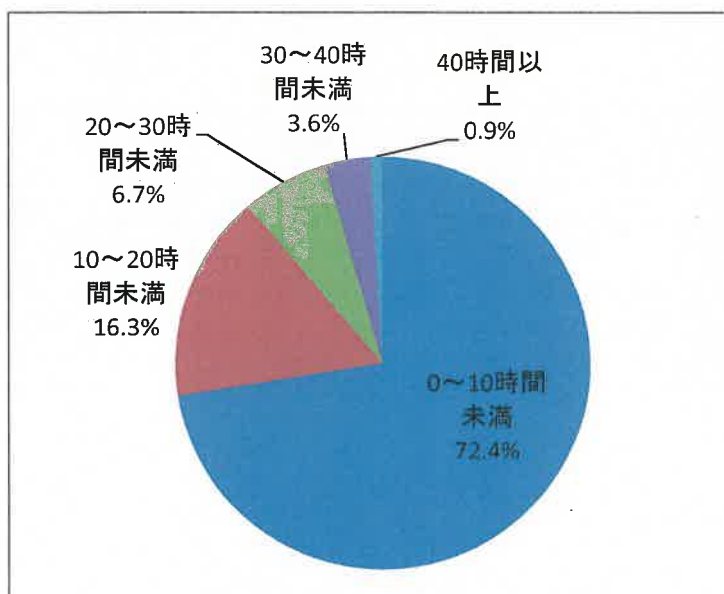
(単回答)

	回答数	構成比
全体	1,103	100.0%
介護職	434	39.3%
訪問介護員	51	4.6%
保育士・児童指導員等	387	35.1%
相談・支援・指導員	149	13.5%
看護職	24	2.2%
その他	58	5.3%

問7 残業時間は、毎月の平均で何時間くらいありますか。

毎月平均の残業時間は、「0～10 時間未満」が 72.4%で最も高い。次いで、「10～20 時間未満」(16.3%)、「20～30 時間」(6.7%)と続いている。

<単純集計>

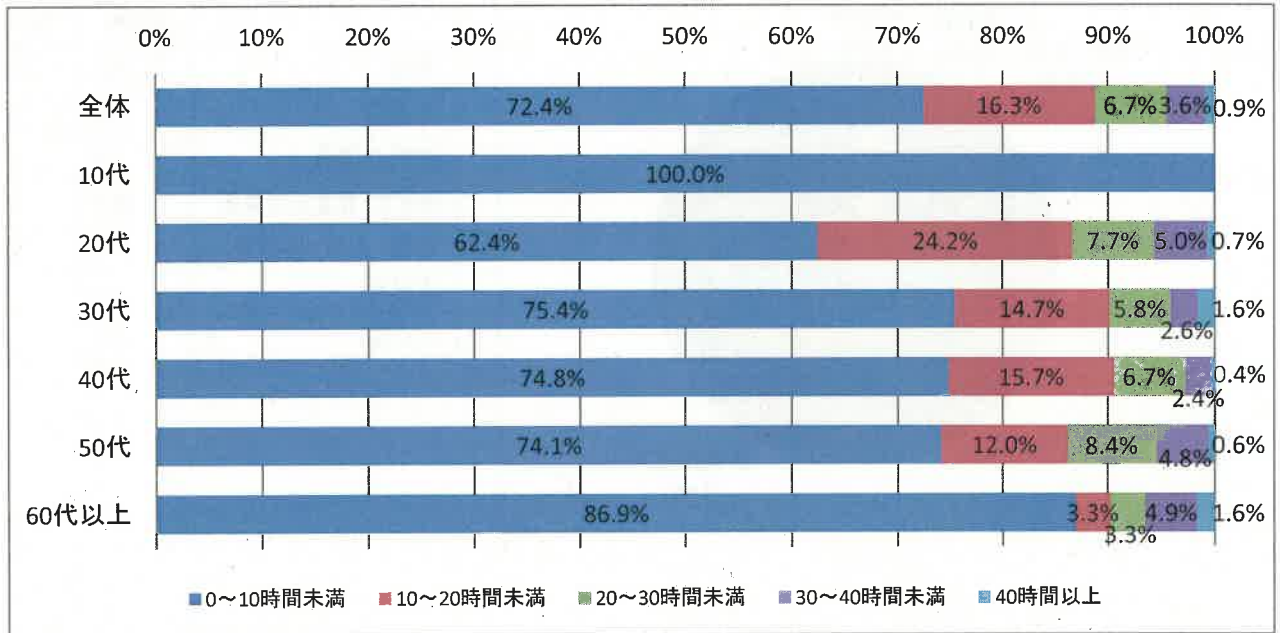


(単回答)

	回答数	構成比
全体	1,103	100.0%
0～10 時間未満	799	72.4%
10～20 時間未満	180	16.3%
20～30 時間未満	74	6.7%
30～40 時間未満	40	3.6%
40 時間以上	10	0.9%

年代別では、すべての年代で「0～10 時間未満」の割合が高い。20 代は 10 時間以上の割合が他の年代と比較して高い。

<年代別集計>

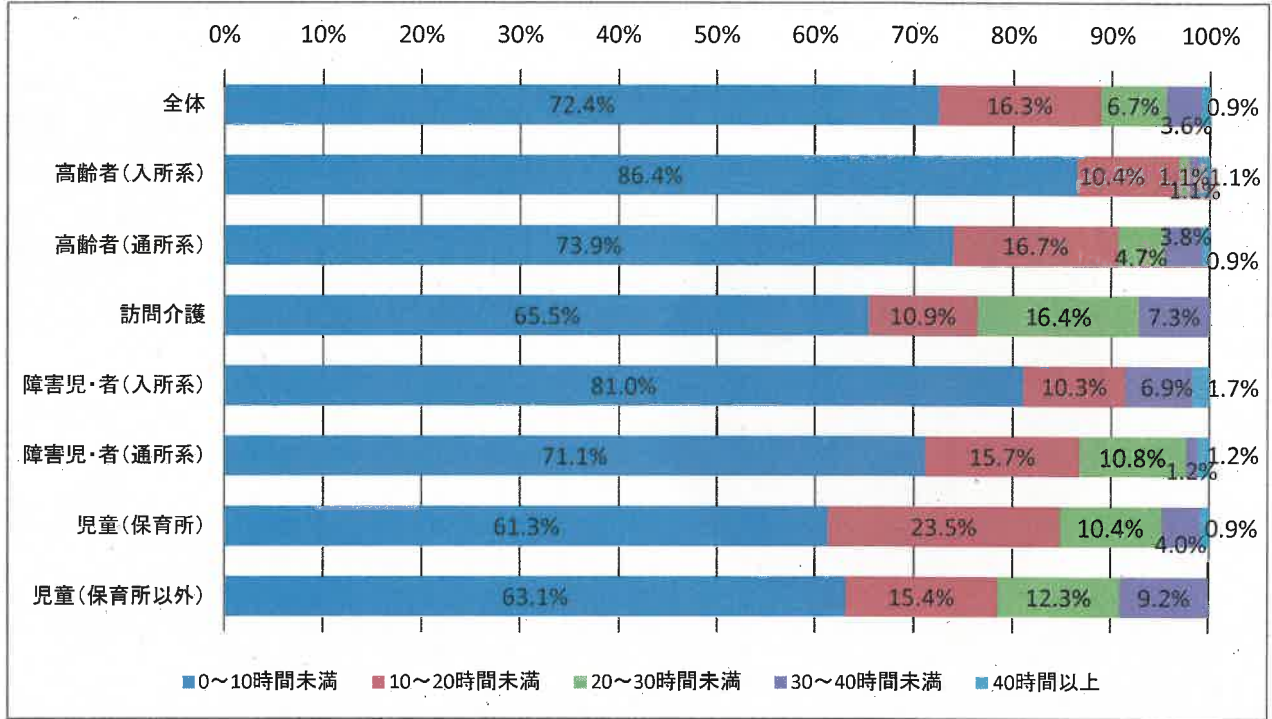


(単回答)

	0～10 時間未満	10～20 時間未満	20～30 時間未満	30～40 時間未満	40 時間以上	全体
全体	799 72.4%	180 16.3%	74 6.7%	40 3.6%	10 0.9%	1,103 100.0%
10代	11 100.0%	0 0.0%	0 0.0%	0 0.0%	0 0.0%	11 100.0%
20代	186 62.4%	72 24.2%	23 7.7%	15 5.0%	2 0.7%	298 100.0%
30代	236 75.4%	46 14.7%	18 5.8%	8 2.6%	5 1.6%	313 100.0%
40代	190 74.8%	40 15.7%	17 6.7%	6 2.4%	1 0.4%	254 100.0%
50代	123 74.1%	20 12.0%	14 8.4%	8 4.8%	1 0.6%	166 100.0%
60代以上	53 86.9%	2 3.3%	2 3.3%	3 4.9%	1 1.6%	61 100.0%

福祉施設・事業所の種別では、すべての施設で「0～10 時間未満」の割合が高い。児童（保育所）の10 時間以上の割合が、他の施設と比較して高い。

<施設・事業所別集計>



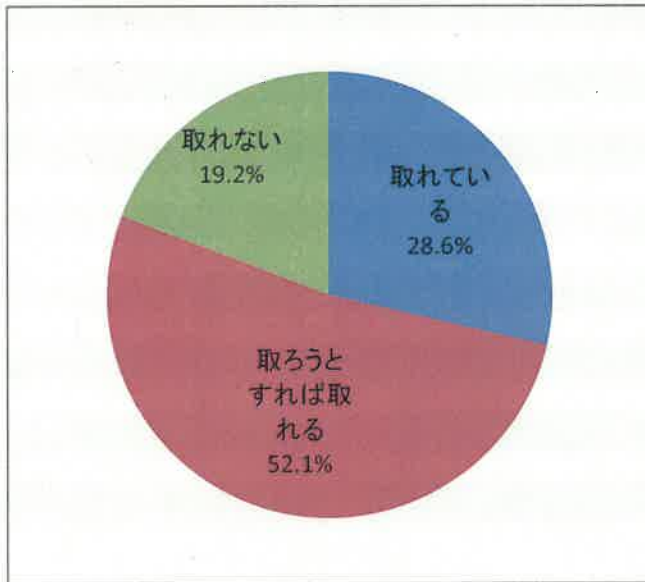
(単回答)

	0～10時間未満	10～20時間未満	20～30時間未満	30～40時間未満	40時間以上	全体
全体	799	180	74	40	10	1,103
	72.4%	16.3%	6.7%	3.6%	0.9%	100.0%
高齢者(入所系)	242	29	3	3	3	280
	86.4%	10.4%	1.1%	1.1%	1.1%	100.0%
高齢者(通所系)	173	39	11	9	2	234
	73.9%	16.7%	4.7%	3.8%	0.9%	100.0%
訪問介護	36	6	9	4	0	55
	65.5%	10.9%	16.4%	7.3%	0.0%	100.0%
障害児・者(入所系)	47	6	0	4	1	58
	81.0%	10.3%	0.0%	6.9%	1.7%	100.0%
障害児・者(通所系)	59	13	9	1	1	83
	71.1%	15.7%	10.8%	1.2%	1.2%	100.0%
児童(保育所)	201	77	34	13	3	328
	61.3%	23.5%	10.4%	4.0%	0.9%	100.0%
児童(保育所以外)	41	10	8	6	0	65
	63.1%	15.4%	12.3%	9.2%	0.0%	100.0%

問8 有給休暇(代休以外)は取りやすいですか。

代休以外の有給休暇の取りやすさについては、「取ろうとすれば取れる」の割合が 52.1%で最も高く、「取れている」が 28.6%、「取れない」が 19.2%である。

<単純集計>

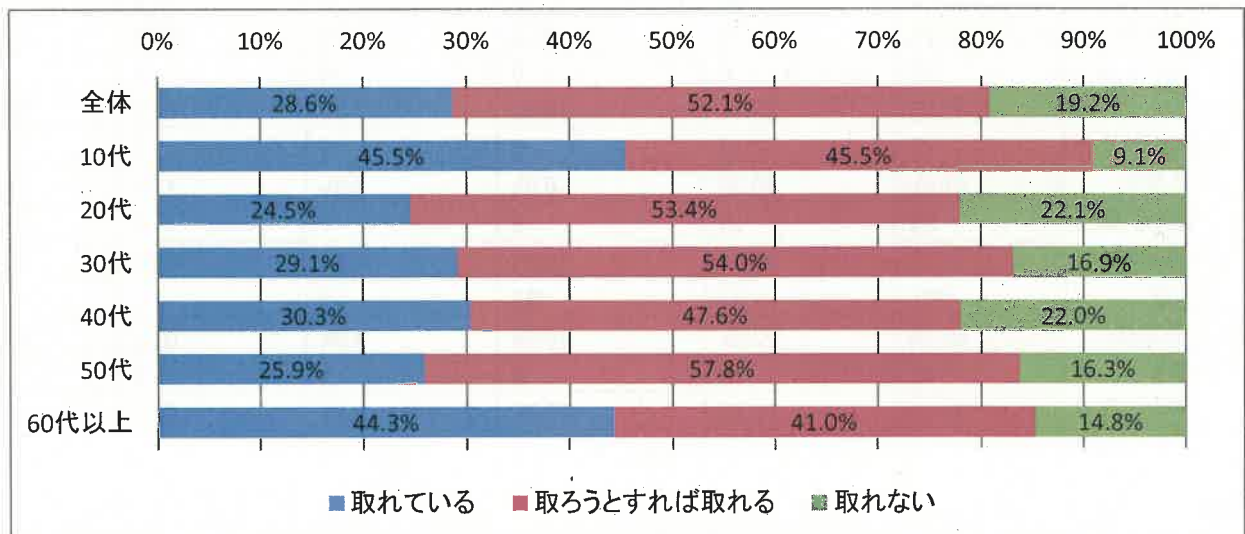


(単回答)

	回答数	構成比
全体	1,103	100.0%
取れている	316	28.6%
取ろうとすれば取れる	575	52.1%
取れない	212	19.2%

年代別では、10代~50代では「取ろうとすれば取れる」が最も高く、60代以上では「取れている」(44.3%)が最も高い。20代と40代は「取れない」が2割以上あり、他の年代と比較して高い。

<年代別集計>

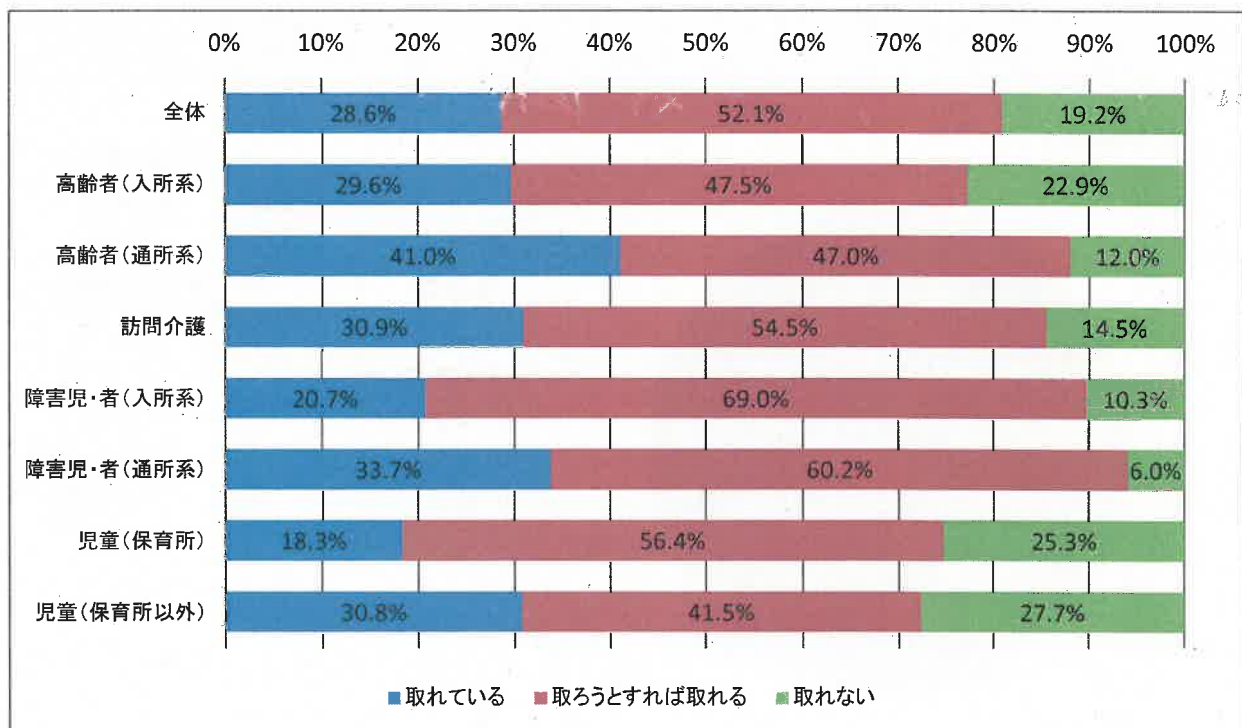


(単回答)

	取れている	取ろうとすれば 取れる	取れない	全体
全体	316	575	212	1,103
	28.6%	52.1%	19.2%	100.0%
10代	5	5	1	11
	45.5%	45.5%	9.1%	100.0%
20代	73	159	66	298
	24.5%	53.4%	22.1%	100.0%
30代	91	169	53	313
	29.1%	54.0%	16.9%	100.0%
40代	77	121	56	254
	30.3%	47.6%	22.0%	100.0%
50代	43	96	27	166
	25.9%	57.8%	16.3%	100.0%
60代以上	27	25	9	61
	44.3%	41.0%	14.8%	100.0%

福祉施設・事業所の種別では、すべての施設で「取ろうとすれば取れる」が最も高い。「取れている」の割合は、高齢者（通所系）は4割以上あるが、高齢者（入所系）と児童（保育所・保育所以外）は「取れない」が2割以上と、他の施設と比較して高い。

<施設・事業所別>



(単回答)

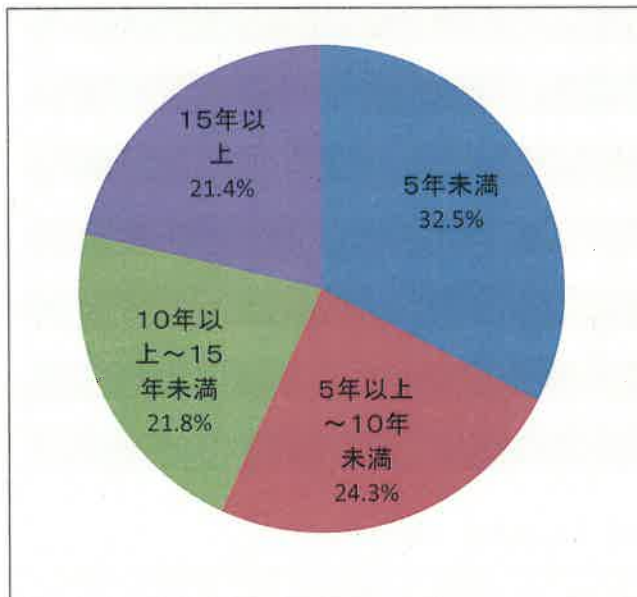
	取れている	取ろうとすれば 取れる	取れない	全体
全体	316	575	212	1,103
	28.6%	52.1%	19.2%	100.0%
高齢者(入所系)	83	133	64	280
	29.6%	47.5%	22.9%	100.0%
高齢者(通所系)	96	110	28	234
	41.0%	47.0%	12.0%	100.0%
訪問介護	17	30	8	55
	30.9%	54.5%	14.5%	100.0%
障害児・者(入所系)	12	40	6	58
	20.7%	69.0%	10.3%	100.0%
障害児・者(通所系)	28	50	5	83
	33.7%	60.2%	6.0%	100.0%
児童(保育所)	60	185	83	328
	18.3%	56.4%	25.3%	100.0%
児童(保育所以外)	20	27	18	65
	30.8%	41.5%	27.7%	100.0%

問9 福祉分野での業務経験年数はどれくらいですか。

※福祉施設・事業所において、回答者の経験年数に偏りがないよう調査を依頼したため、各年数が平均的になっている。

福祉分野での業務経験は、「5年未満」の割合が32.5%と最も高く、次いで、「5年以上～10年未満」(24.3%)、「10年以上～15年未満」(21.8%)、「15年以上」(21.4%)である。

<単純集計>

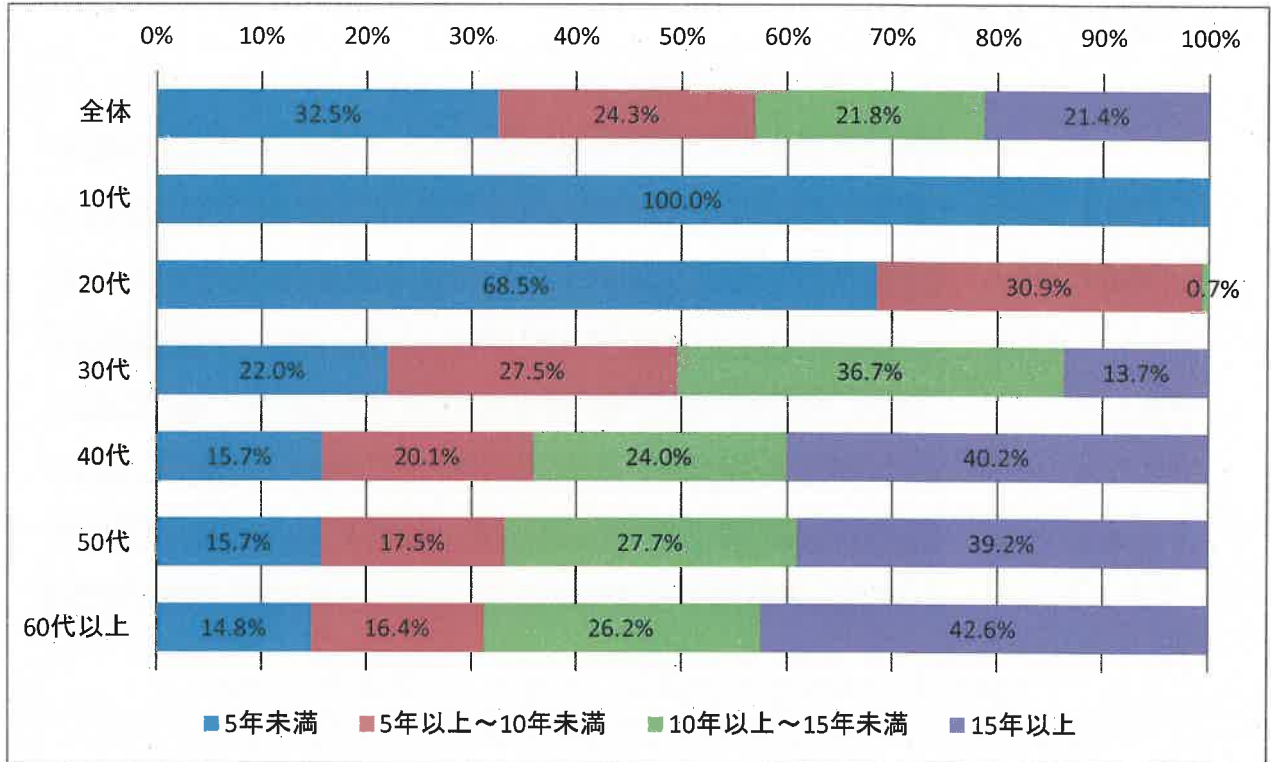


(単回答)

	回答数	構成比
全体	1,103	100.0%
5年未満	359	32.5%
5年以上～10年未満	268	24.3%
10年以上～15年未満	240	21.8%
15年以上	236	21.4%

年代別では、10代、20代は「5年未満」が最も高く、30代は「10年以上～15年未満」(36.7%)が高く、40代以上では「15年以上」の割合が高い。

<年代別集計>

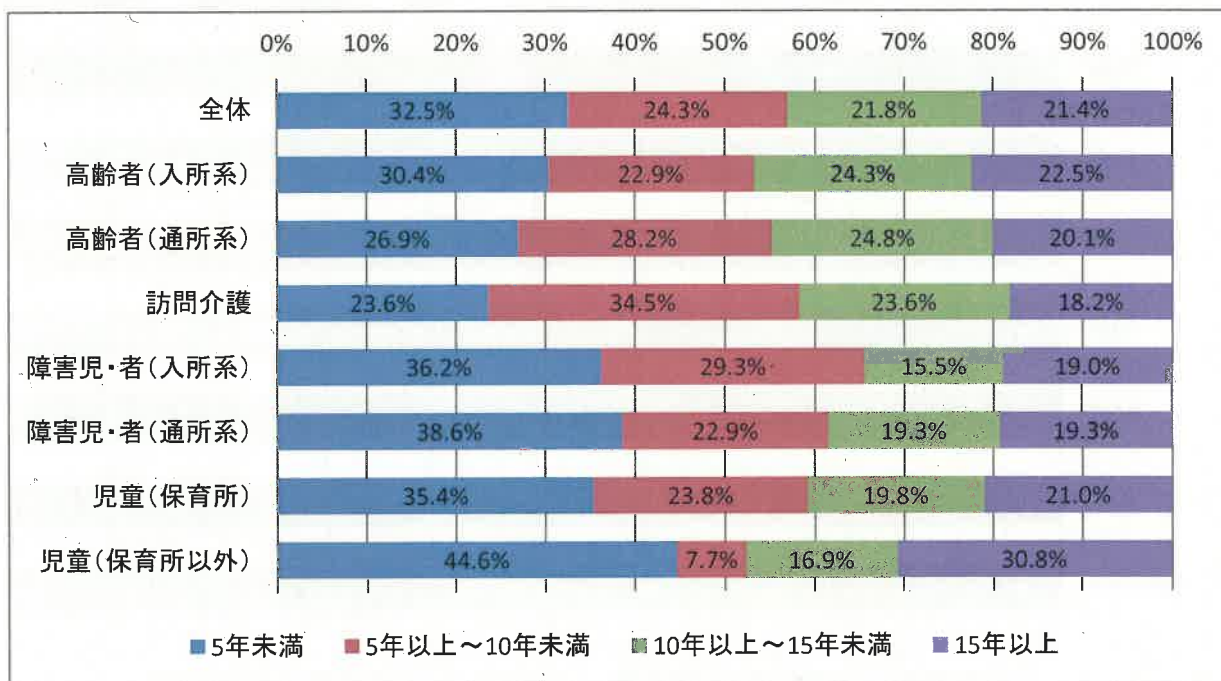


(単回答)

	5年未満	5年以上～10年未満	10年以上～15年未満	15年以上	全体
全体	359	268	240	236	1,103
	32.5%	24.3%	21.8%	21.4%	100.0%
10代	11	0	0	0	11
	100.0%	0.0%	0.0%	0.0%	100.0%
20代	204	92	2	0	298
	68.5%	30.9%	0.7%	0.0%	100.0%
30代	69	86	115	43	313
	22.0%	27.5%	36.7%	13.7%	100.0%
40代	40	51	61	102	254
	15.7%	20.1%	24.0%	40.2%	100.0%
50代	26	29	46	65	166
	15.7%	17.5%	27.7%	39.2%	100.0%
60代以上	9	10	16	26	61
	14.8%	16.4%	26.2%	42.6%	100.0%

福祉施設・事業所の種別では、高齢者（入所系）、障害児・者（入所系・通所系）、児童（保育所・保育所以外）は「5年未満」が高く、訪問介護では5年以上の割合が他の施設と比較して高い。

<福祉施設・事業所別集計>



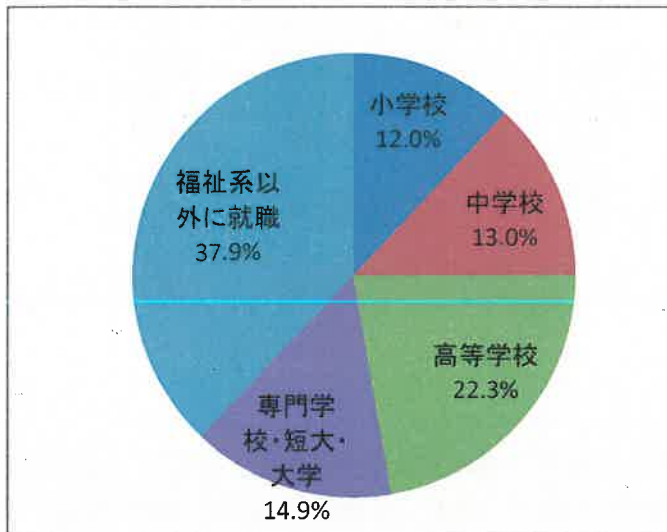
(単回答)

	5年未満	5年以上～10年未満	10年以上～15年未満	15年以上	全体
全体	359	268	240	236	1,103
	32.5%	24.3%	21.8%	21.4%	100.0%
高齢者(入所系)	85	64	68	63	280
	30.4%	22.9%	24.3%	22.5%	100.0%
高齢者(通所系)	63	66	58	47	234
	26.9%	28.2%	24.8%	20.1%	100.0%
訪問介護	13	19	13	10	55
	23.6%	34.5%	23.6%	18.2%	100.0%
障害児・者(入所系)	21	17	9	11	58
	36.2%	29.3%	15.5%	19.0%	100.0%
障害児・者(通所系)	32	19	16	16	83
	38.6%	22.9%	19.3%	19.3%	100.0%
児童(保育所)	116	78	65	69	328
	35.4%	23.8%	19.8%	21.0%	100.0%
児童(保育所以外)	29	5	11	20	65
	44.6%	7.7%	16.9%	30.8%	100.0%

問10 あなたが福祉の仕事を目指そうと思った時期はいつ頃ですか。

福祉の仕事を目指そうと思った時期は、「福祉系以外の就職後」の割合が 37.9%で最も高い。次いで「高等学校」(22.3%)、「専門学校・短大・大学」(14.9%)と続いている。

<単純集計>

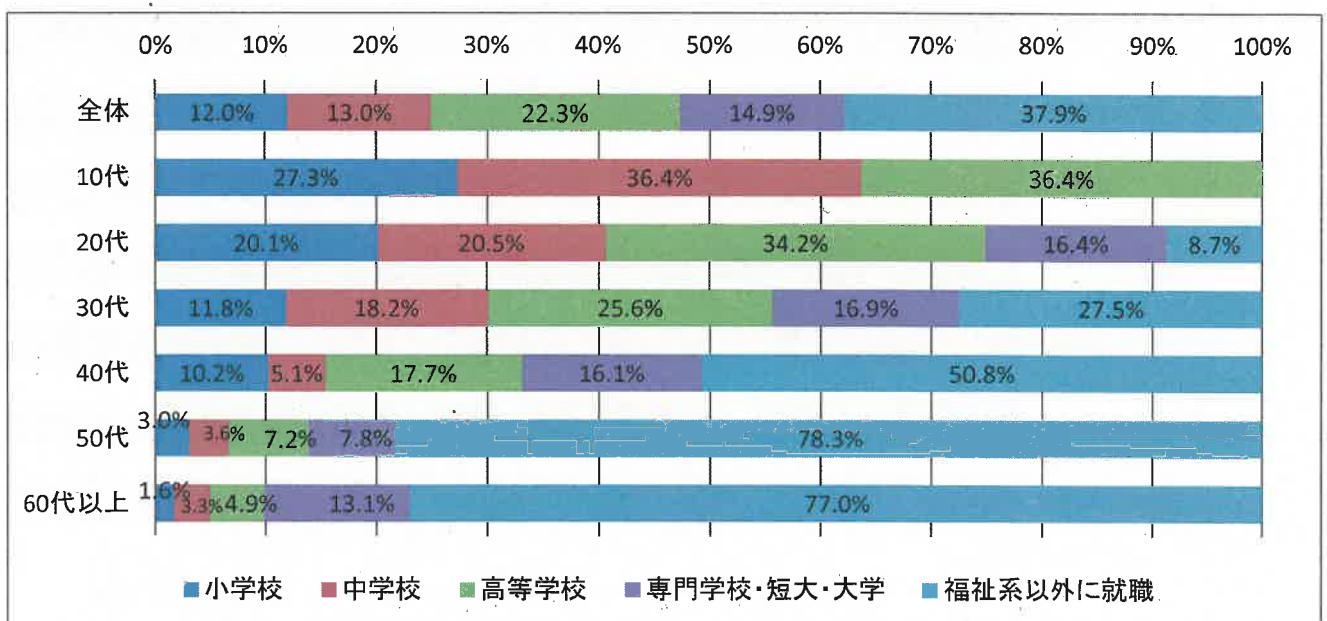


(単回答)

	回答数	構成比
全体	1,103	100.0%
小学校	132	12.0%
中学校	143	13.0%
高等学校	246	22.3%
専門学校・短大・大学	164	14.9%
福祉系以外に就職	418	37.9%

年代別では、10代と20代は「高等学校」の割合が高く、30代以上は「福祉系以外に就職」の割合が高い。

<年代別集計>

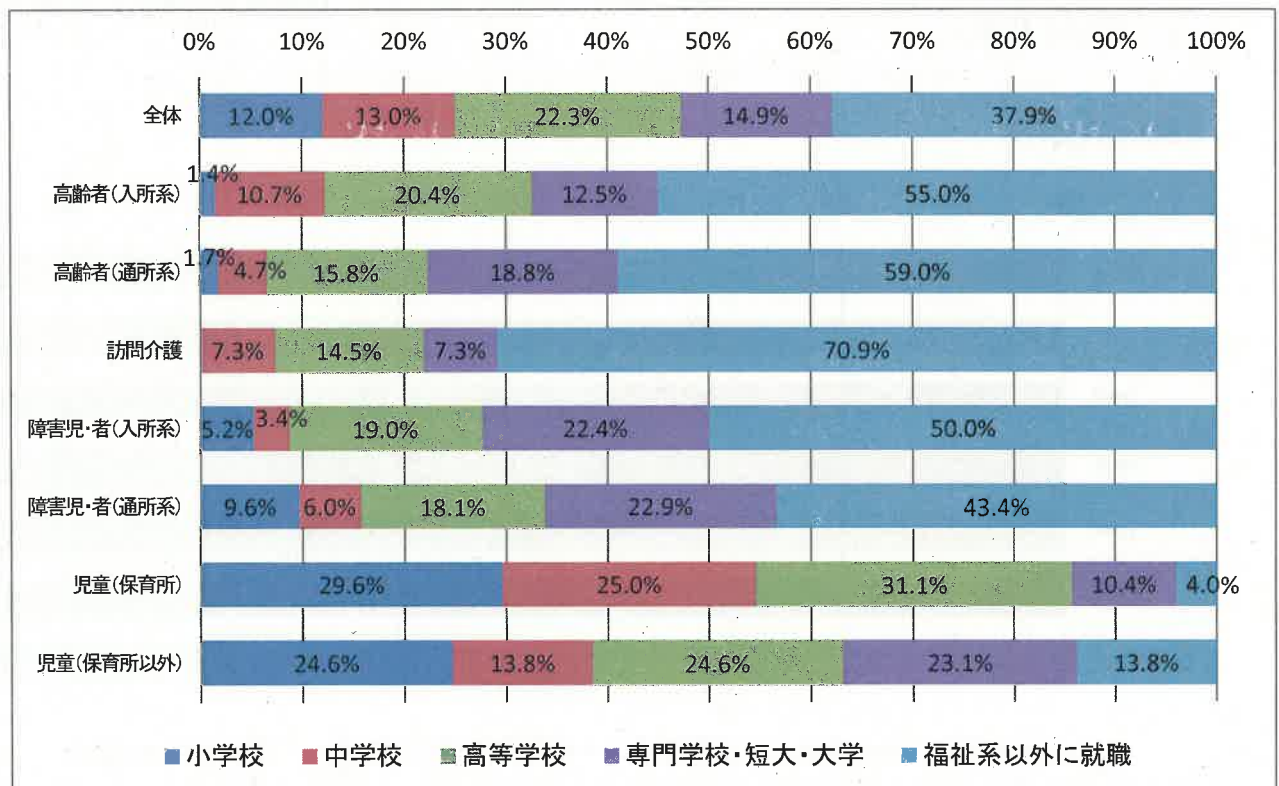


(単回答)

	小学校	中学校	高等学校	専門学校・ 短大・大学	福祉系以外 に就職	全体
全体	132	143	246	164	418	1,103
	12.0%	13.0%	22.3%	14.9%	37.9%	100.0%
10代	3	4	4	0	0	11
	27.3%	36.4%	36.4%	0.0%	0.0%	100.0%
20代	60	61	102	49	26	298
	20.1%	20.5%	34.2%	16.4%	8.7%	100.0%
30代	37	57	80	53	86	313
	11.8%	18.2%	25.6%	16.9%	27.5%	100.0%
40代	26	13	45	41	129	254
	10.2%	5.1%	17.7%	16.1%	50.8%	100.0%
50代	5	6	12	13	130	166
	3.0%	3.6%	7.2%	7.8%	78.3%	100.0%
60代以上	1	2	3	8	47	61
	1.6%	3.3%	4.9%	13.1%	77.0%	100.0%

福祉施設・事業所の種別では、高齢者（入所系・通所系）、訪問介護、障害児・者（入所系・通所系）で「福祉系以外に就職」の割合が高く、児童（保育所・保育所以外）では「小学校」から「高等学校」までの割合が高い。

<施設・事業所別集計>

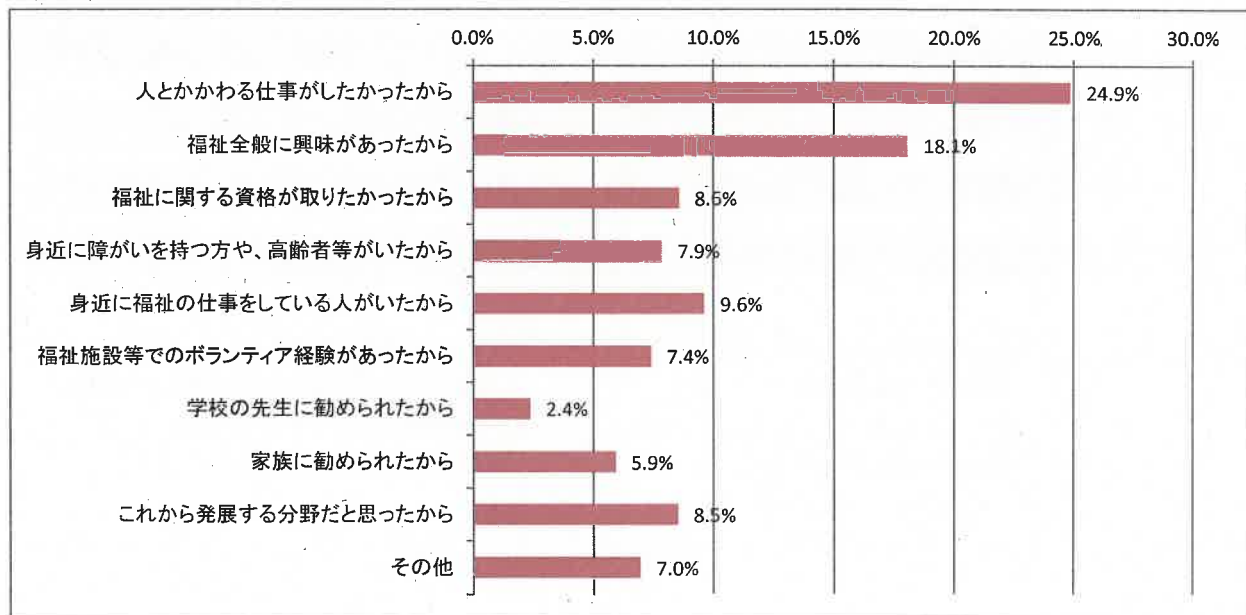


	小学校	中学校	高等学校	専門学校・ 短大・大学	福祉系以外 に就職	全体
全体	132	143	246	164	418	1,103
	12.0%	13.0%	22.3%	14.9%	37.9%	100.0%
高齢者(入所系)	4	30	57	35	154	280
	1.4%	10.7%	20.4%	12.5%	55.0%	100.0%
高齢者(通所系)	4	11	37	44	138	234
	1.7%	4.7%	15.8%	18.8%	59.0%	100.0%
訪問介護	0	4	8	4	39	55
	0.0%	7.3%	14.5%	7.3%	70.9%	100.0%
障害児・者(入所系)	3	2	11	13	29	58
	5.2%	3.4%	19.0%	22.4%	50.0%	100.0%
障害児・者(通所系)	8	5	15	19	36	83
	9.6%	6.0%	18.1%	22.9%	43.4%	100.0%
児童(保育所)	97	82	102	34	13	328
	29.6%	25.0%	31.1%	10.4%	4.0%	100.0%
児童(保育所以外)	16	9	16	15	9	65
	24.6%	13.8%	24.6%	23.1%	13.8%	100.0%

問11 あなたが福祉の職場に就職した理由は何ですか。

福祉の職場に就職した理由としては、「人とかかわる仕事がしたかったから」(24.9%)が最も高い。次いで「福祉全般に興味があったから」(18.1%)、「身近に福祉の仕事をしている人がいたから」(9.6%)が続いている。

<単純集計>

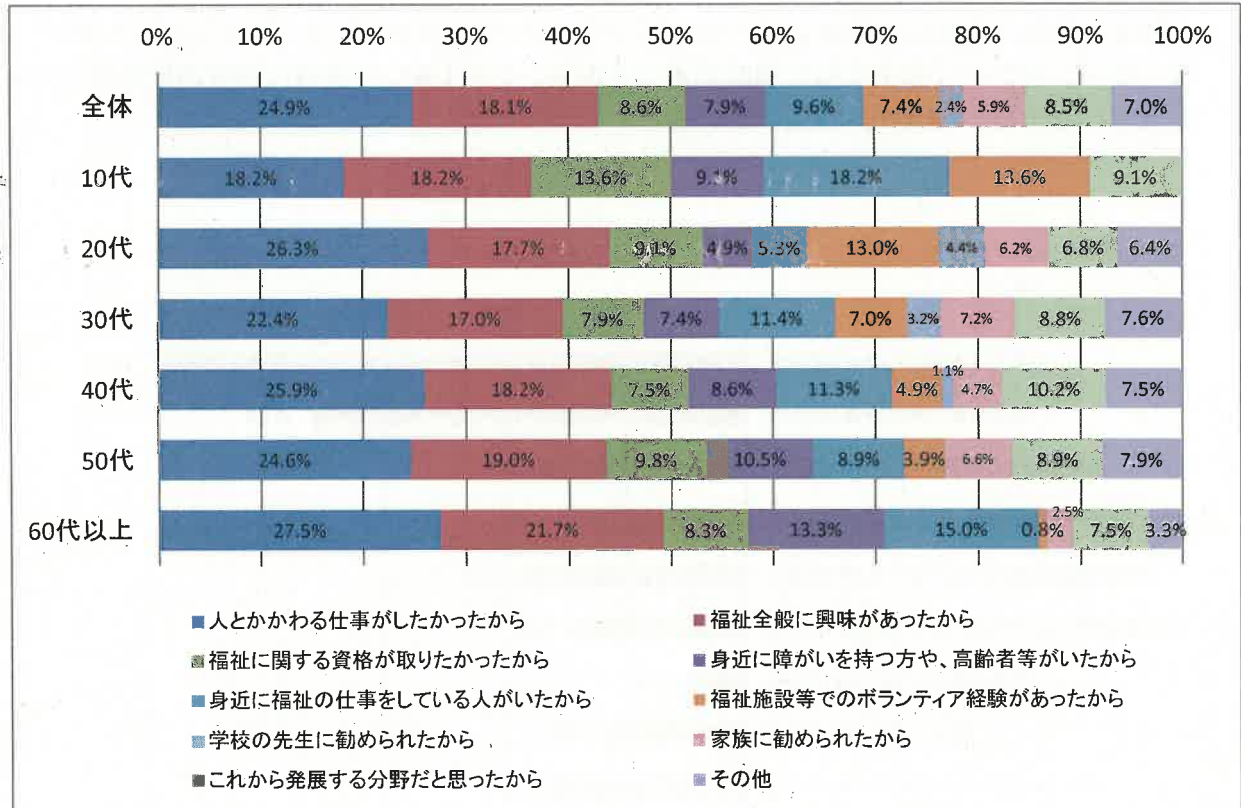


(複数回答)

	回答数	構成比
全体	2,000	100.0%
人とかかわる仕事がしたかったから	497	24.9%
福祉全般に興味があったから	361	18.1%
福祉に関する資格が取りたかったから	171	8.6%
身近に障がいを持つ方や、高齢者等がいたから	157	7.9%
身近に福祉の仕事をしている人がいたから	192	9.6%
福祉施設等でのボランティア経験があったから	148	7.4%
学校の先生に勧められたから	47	2.4%
家族に勧められたから	118	5.9%
これから発展する分野だと思ったから	170	8.5%
その他	139	7.0%

年代別では、すべての年代で「人とかかわる仕事がしたかったから」の割合が最も高い。次に「福祉全般に興味があったから」と続いている。

<年代別集計>

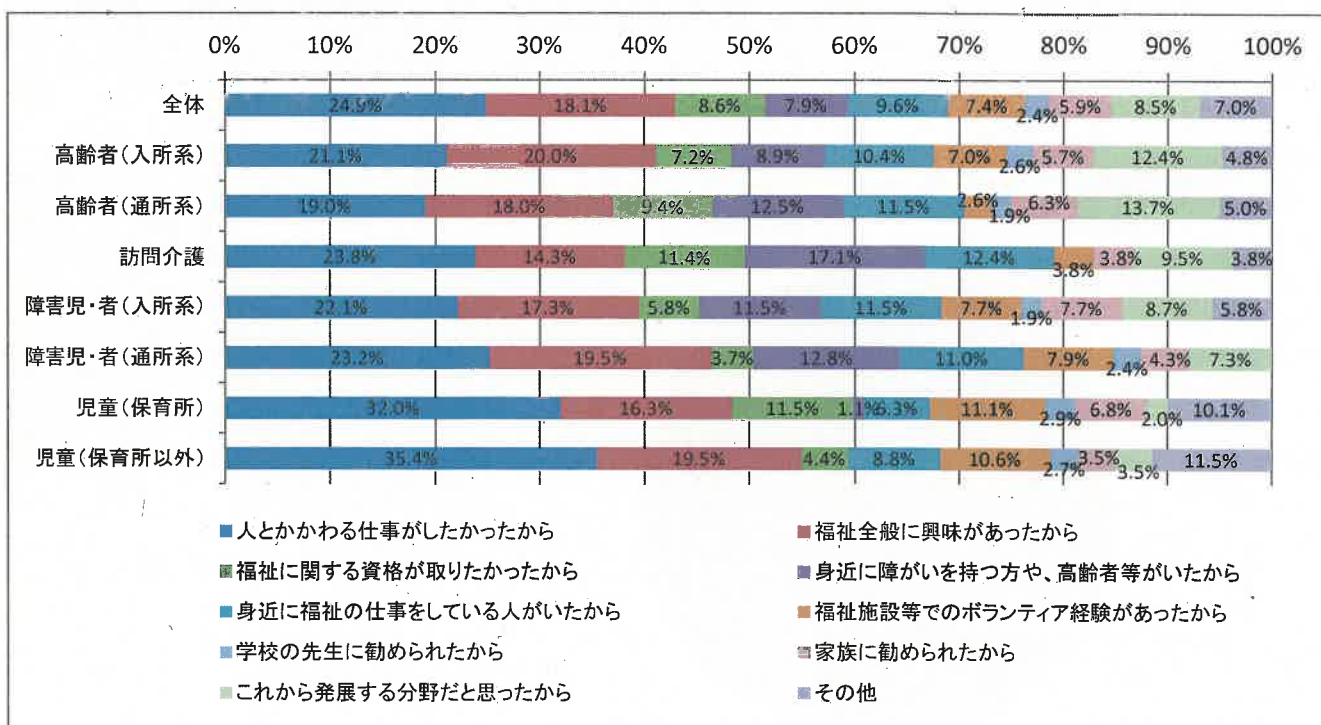


(複数回答)

	人とかかわる仕事 がしたかったから	福祉全般に興味 があったから	福祉に関する資格 が取りたかったから	身近に障がいを持つ 方や、高齢者等が いたから	身近に福祉の仕 事をしている人が いたから	福祉施設等での ボランティア経験 があったから	学校の先生に 勧められたから	家族に勧められ たから	これから発展 する分野だと思 ったから	その他	全体
全体	497 24.9%	361 18.1%	171 8.6%	157 7.9%	192 9.6%	148 7.4%	47 2.4%	118 5.9%	170 8.5%	139 7.0%	2,000 100.0%
10代	4 18.2%	4 18.2%	3 13.6%	2 9.1%	4 18.2%	3 13.6%	0 0.0%	0 0.0%	2 9.1%	0 0.0%	22 100.0%
20代	144 26.3%	97 17.7%	50 9.1%	27 4.9%	29 5.3%	71 13.0%	24 4.4%	34 6.2%	37 6.8%	35 6.4%	548 100.0%
30代	124 22.4%	94 17.0%	44 7.9%	41 7.4%	63 11.4%	39 7.0%	18 3.2%	40 7.2%	49 8.8%	42 7.6%	554 100.0%
40代	117 25.9%	82 18.2%	34 7.5%	39 8.6%	51 11.3%	22 4.9%	5 1.1%	21 4.7%	46 10.2%	34 7.5%	451 100.0%
50代	75 24.6%	58 19.0%	30 9.8%	32 10.5%	27 8.9%	12 3.9%	0 0.0%	20 6.6%	27 8.9%	24 7.9%	305 100.0%
60代以上	33 27.5%	26 21.7%	10 8.3%	16 13.3%	18 15.0%	1 0.8%	0 0.0%	3 2.5%	9 7.5%	4 3.3%	120 100.0%

福祉施設・事業所の種別では、すべての施設で「人とかかわる仕事をしたかったから」の割合が最も高く、特に、児童（保育所・保育所以外）は3割以上と他の施設と比較して高い。

<福祉施設・事業所別集計>



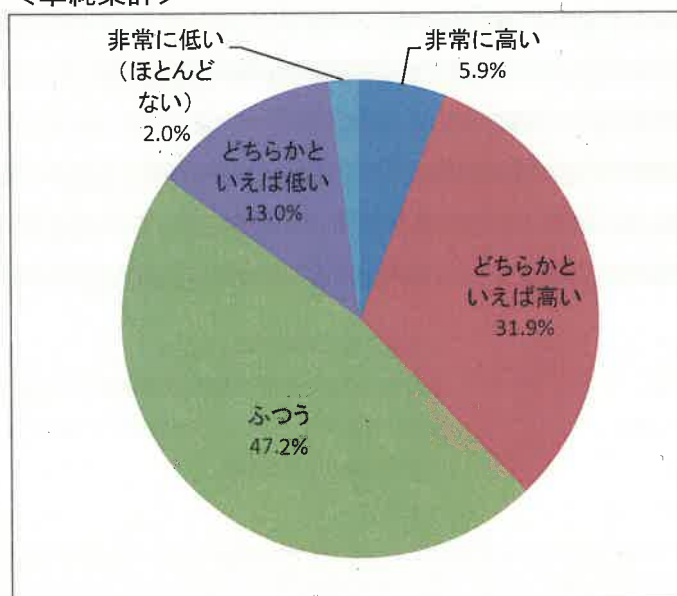
(複数回答)

	たかつたから 人とかかわる仕事 がしたかつたから	福祉全般に興味 があつたから	福祉に関する資格 が取りかつたから	高齢者等がいた から	身近に障がいを持 つ方や、身近に障 がいを持ったから	身近に福祉の仕 事をしている人 がいたから	福祉施設等での ボランティア経験 があつたから	学校の先生に 勧められたから	家族に勧められ たから	これから発展 する分野だと思 つたから	その他	全体
全体	497 24.9%	361 18.1%	171 8.6%	157 7.9%	192 9.6%	148 7.4%	47 2.4%	118 5.9%	170 8.5%	139 7.0%	2000 100.0%	
高齢者(入所系)	114 21.1%	108 20.0%	39 7.2%	48 8.9%	56 10.4%	38 7.0%	14 2.6%	31 5.7%	67 12.4%	26 4.8%	541 100.0%	
高齢者(通所系)	79 19.0%	75 18.0%	39 9.4%	52 12.5%	48 11.5%	11 2.6%	8 1.9%	26 6.3%	57 13.7%	21 5.0%	416 100.0%	
訪問介護	25 23.8%	15 14.3%	12 11.4%	18 17.1%	13 12.4%	4 3.8%	0 0.0%	4 3.8%	10 9.5%	4 3.8%	105 100.0%	
障害児・者(入所系)	23 22.1%	18 17.3%	6 5.8%	12 11.5%	12 11.5%	8 7.7%	2 1.9%	8 7.7%	9 8.7%	6 5.8%	104 100.0%	
障害児・者(通所系)	38 23.2%	32 19.5%	6 3.7%	21 12.8%	18 11.0%	13 7.9%	4 2.4%	7 4.3%	12 7.3%	13 7.9%	164 100.0%	
児童(保育所)	178 32.0%	91 16.3%	64 11.5%	6 1.1%	35 6.3%	62 11.1%	16 2.9%	38 6.8%	11 2.0%	56 10.1%	557 100.0%	
児童(保育所以外)	40 35.4%	22 19.5%	5 4.4%	0 0.0%	10 8.8%	12 10.6%	3 2.7%	4 3.5%	4 3.5%	13 11.5%	113 100.0%	

問12 現在の福祉の仕事に対するモチベーションはどうか。

現在の福祉の仕事に対するモチベーションについては、「ふつう」が47.2%となっており、次いで「どちらかといえば高い」(31.9%)、「どちらかといえば低い」(13.0%)と続いている。

<単純集計>

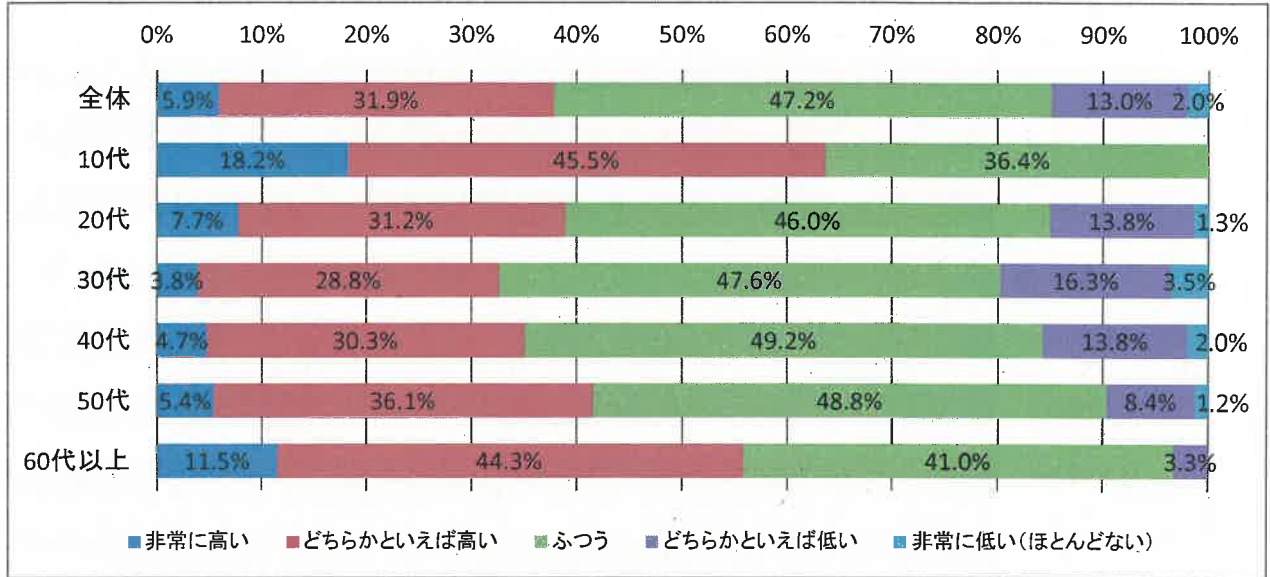


(単回答)

	回答数	構成比
全体	1,103	100.0%
非常に高い	65	5.9%
どちらかといえば高い	352	31.9%
ふつう	521	47.2%
どちらかといえば低い	143	13.0%
非常に低い(ほとんどない)	22	2.0%

年代別では、20代から50代は「ふつう」の割合が最も高く、10代、60代は「どちらかといえば高い」の割合が最も高い。

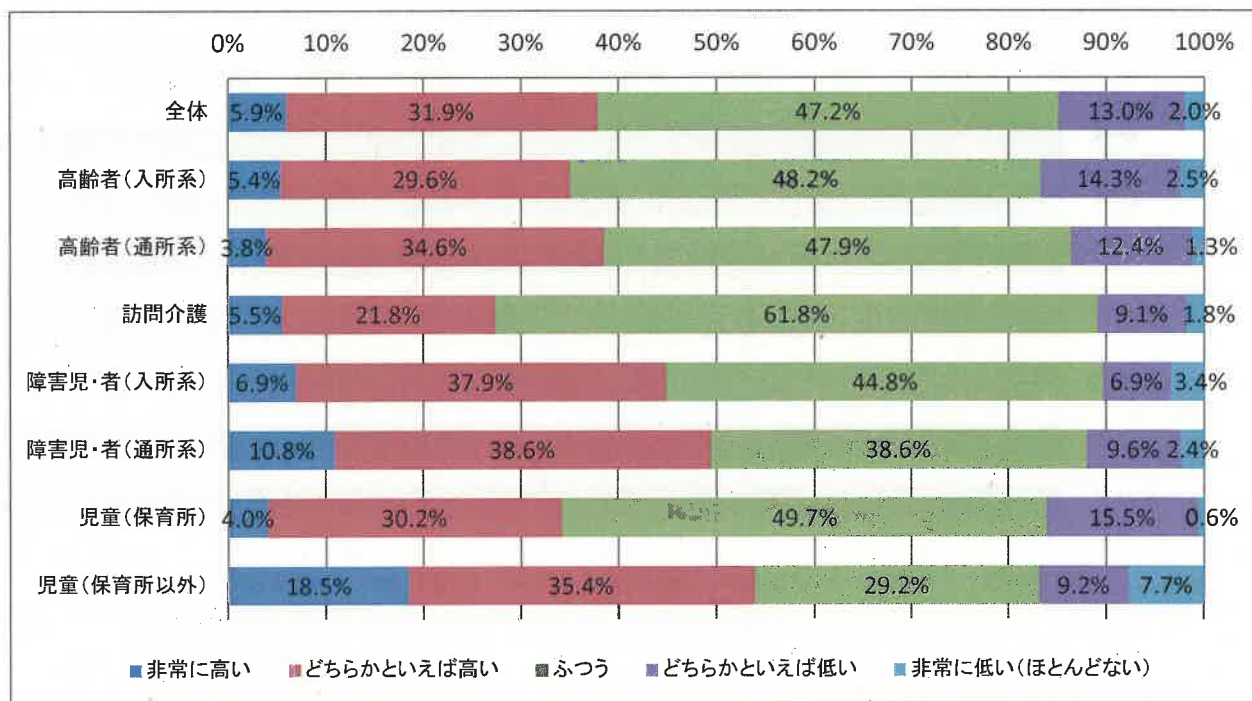
<年代別集計>



(単回答)

	非常に高い	どちらかといえば高い	ふつう	どちらかといえば低い	非常に低い(ほとんどない)	全体
全体	65	352	521	143	22	1,103
	5.9%	31.9%	47.2%	13.0%	2.0%	100.0%
10代	2	5	4	0	0	11
	18.2%	45.5%	36.4%	0.0%	0.0%	100.0%
20代	23	93	137	41	4	298
	7.7%	31.2%	46.0%	13.8%	1.3%	100.0%
30代	12	90	149	51	11	313
	3.8%	28.8%	47.6%	16.3%	3.5%	100.0%
40代	12	77	125	35	5	254
	4.7%	30.3%	49.2%	13.8%	2.0%	100.0%
50代	9	60	81	14	2	166
	5.4%	36.1%	48.8%	8.4%	1.2%	100.0%
60代以上	7	27	25	2	0	61
	11.5%	44.3%	41.0%	3.3%	0.0%	100.0%

福祉施設・事業所別では、高齢者（入所系・通所系）、訪問介護、障害児・者（入所系・通所系）、児童（保育所）では、「ふつう」の割合が最も高く、児童（保育所以外）では、「どちらかといえば高い」の割合が最も高い。

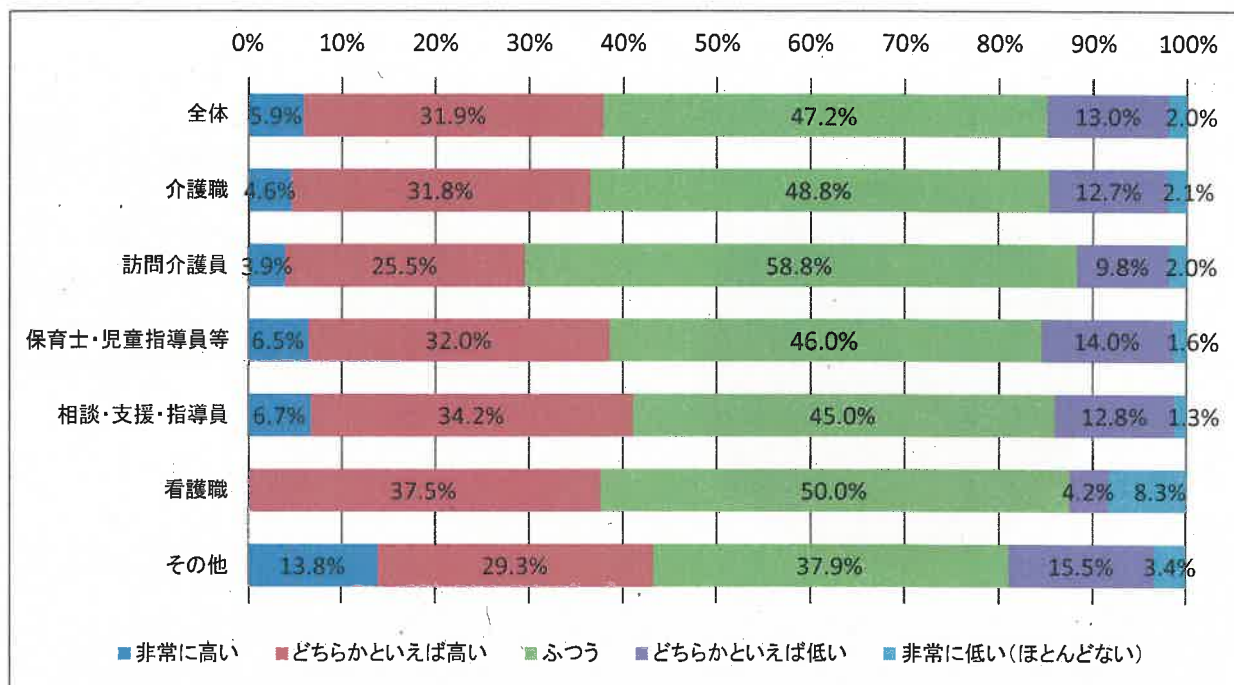


(単回答)

	非常に高い	どちらかといえば高い	ふつう	どちらかといえば低い	非常に低い(ほとんどない)	全体
全体	65	352	521	143	22	1,103
	5.9%	31.9%	47.2%	13.0%	2.0%	100.0%
高齢者(入所系)	15	83	135	40	7	280
	5.4%	29.6%	48.2%	14.3%	2.5%	100.0%
高齢者(通所系)	9	81	112	29	3	234
	3.8%	34.6%	47.9%	12.4%	1.3%	100.0%
訪問介護	3	12	34	5	1	55
	5.5%	21.8%	61.8%	9.1%	1.8%	100.0%
障害児・者(入所系)	4	22	26	4	2	58
	6.9%	37.9%	44.8%	6.9%	3.4%	100.0%
障害児・者(通所系)	9	32	32	8	2	83
	10.8%	38.6%	38.6%	9.6%	2.4%	100.0%
児童(保育所)	13	99	163	51	2	328
	4.0%	30.2%	49.7%	15.5%	0.6%	100.0%
児童(保育所以外)	12	23	19	6	5	65
	18.5%	35.4%	29.2%	9.2%	7.7%	100.0%

職種別では、すべての職種で「ふつう」の割合が高い。介護職、保育士・児童指導員等、相談・支援・指導員、看護職は「どちらかといえば高い」が3割以上となっている。

<職種別集計>



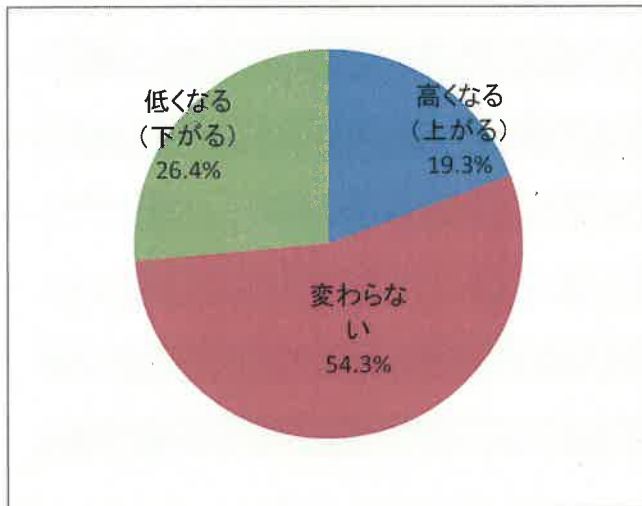
(単回答)

	非常に高い	どちらかといえば高い	ふつう	どちらかといえば低い	非常に低い(ほとんどない)	全体
全体	65	352	521	143	22	1,103
	5.9%	31.9%	47.2%	13.0%	2.0%	100.0%
介護職	20	138	212	55	9	434
	4.6%	31.8%	48.8%	12.7%	2.1%	100.0%
訪問介護員	2	13	30	5	1	51
	3.9%	25.5%	58.8%	9.8%	2.0%	100.0%
保育士・児童指導員等	25	124	178	54	6	387
	6.5%	32.0%	46.0%	14.0%	1.6%	100.0%
相談・支援・指導員	10	51	67	19	2	149
	6.7%	34.2%	45.0%	12.8%	1.3%	100.0%
看護職	0	9	12	1	2	24
	0.0%	37.5%	50.0%	4.2%	8.3%	100.0%
その他	8	17	22	9	2	58
	13.8%	29.3%	37.9%	15.5%	3.4%	100.0%

問13 今後、自身の福祉の仕事に対するモチベーションはどうかと思いますか。

今後の、自身の福祉の仕事に対するモチベーションについては、「変わらない」が 54.3% となっており、次いで「低くなる（下がる）」(26.4%) となっている。

<単純集計>

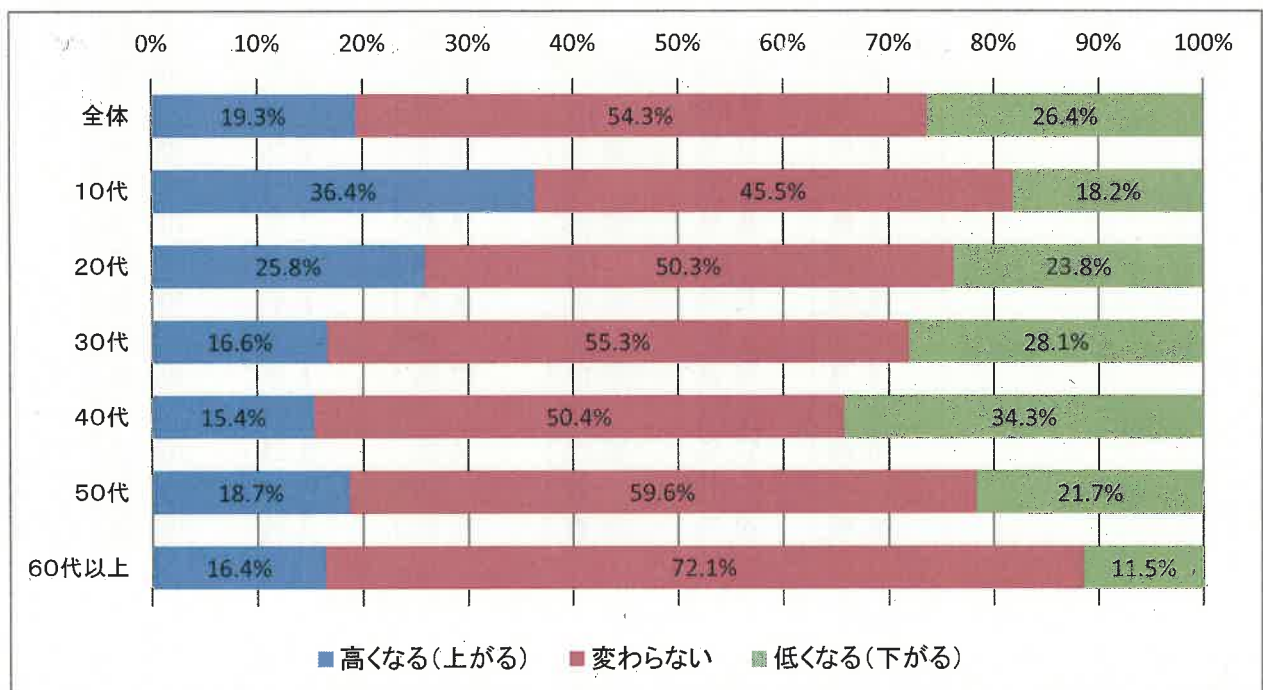


(単回答)

	回答数	構成比
全体	1,103	100.0%
高くなる(上がる)	213	19.3%
変わらない	599	54.3%
低くなる(下がる)	291	26.4%

年代別では、すべての年代で「変わらない」の割合が最も高い。40代は、「低くなる（下がる）」が3割以上あり、他の年代と比較して高い。

<年代別集計>

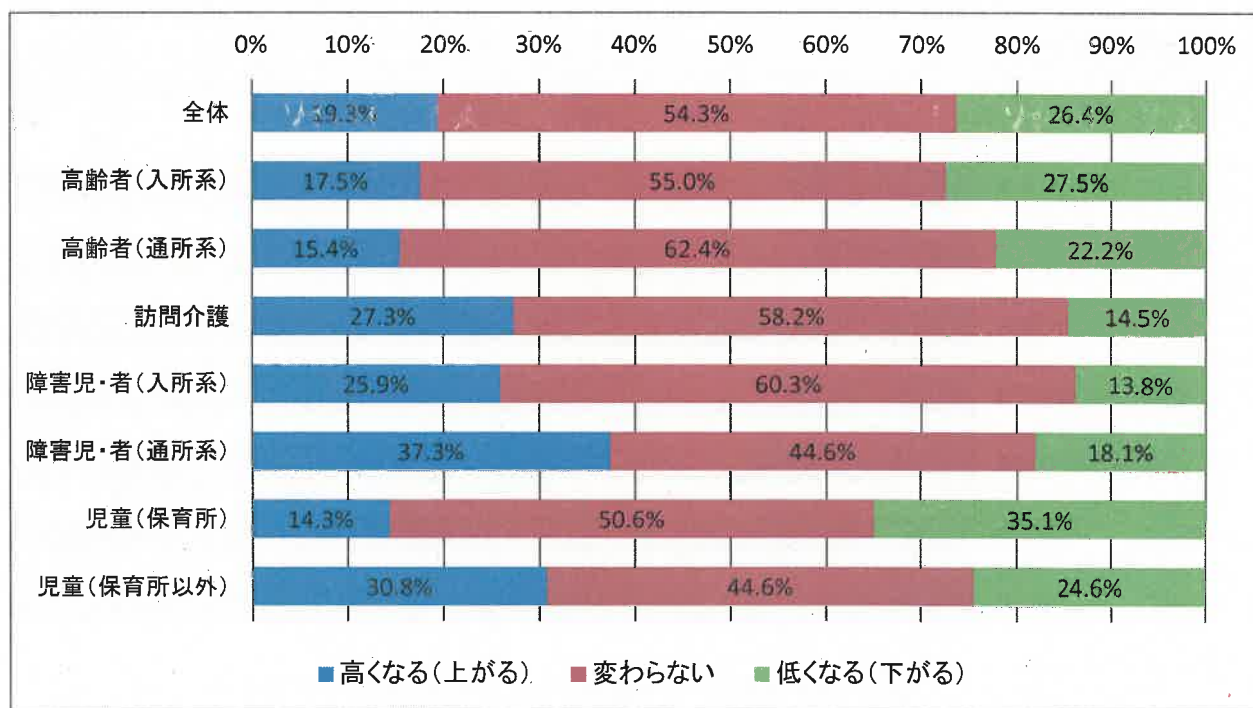


(単回答)

	高くなる (上がる)	変わらない	低くなる (下がる)	全体
全体	213	599	291	1,103
	19.3%	54.3%	26.4%	100.0%
10代	4	5	2	11
	36.4%	45.5%	18.2%	100.0%
20代	77	150	71	298
	25.8%	50.3%	23.8%	100.0%
30代	52	173	88	313
	16.6%	55.3%	28.1%	100.0%
40代	39	128	87	254
	15.4%	50.4%	34.3%	100.0%
50代	31	99	36	166
	18.7%	59.6%	21.7%	100.0%
60代以上	10	44	7	61
	16.4%	72.1%	11.5%	100.0%

福祉施設・事業所別では、すべての施設で「変わらない」の割合が最も高い。児童（保育所）では「低くなる（下がる）」が3割以上あり、他の施設と比較して高い。

<福祉施設・事業所別集計>

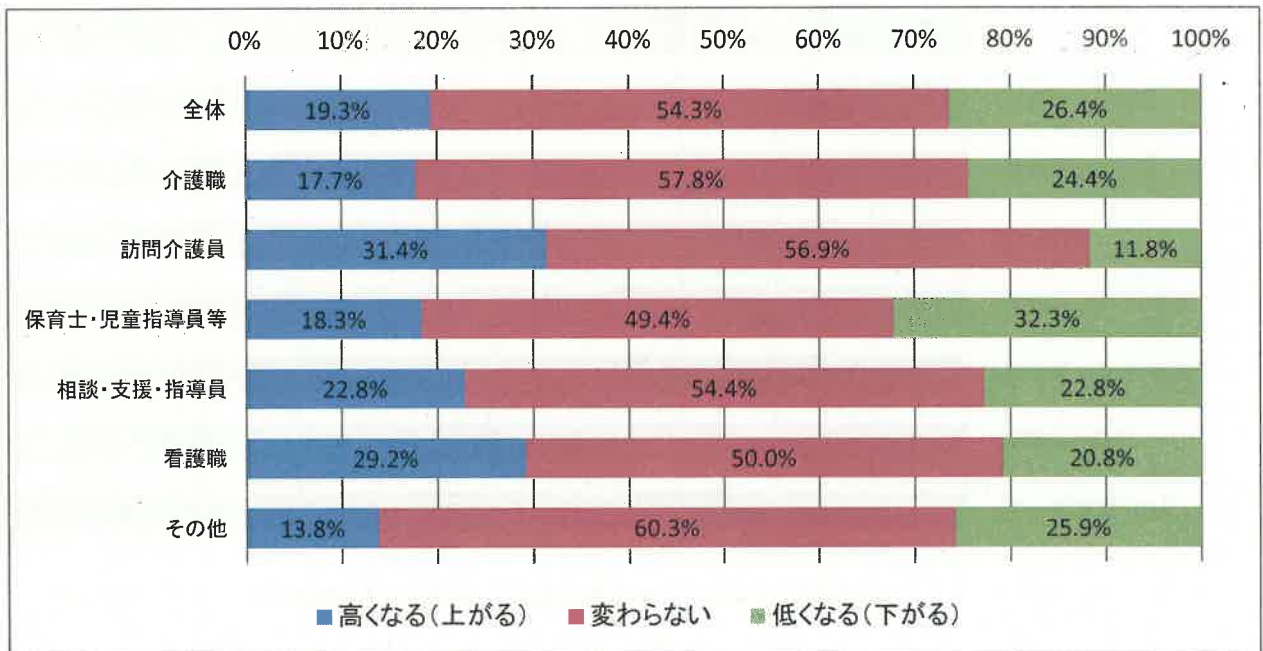


(単回答)

	高くなる (上がる)	変わらない	低くなる (下がる)	全体
全体	213 19.3%	599 54.3%	291 26.4%	1,103 100.0%
高齢者(入所系)	49 17.5%	154 55.0%	77 27.5%	280 100.0%
高齢者(通所系)	36 15.4%	146 62.4%	52 22.2%	234 100.0%
訪問介護	15 27.3%	32 58.2%	8 14.5%	55 100.0%
障害児・者(入所系)	15 25.9%	35 60.3%	8 13.8%	58 100.0%
障害児・者(通所系)	31 37.3%	37 44.6%	15 18.1%	83 100.0%
児童(保育所)	47 14.3%	166 50.6%	115 35.1%	328 100.0%
児童(保育所以外)	20 30.8%	29 44.6%	16 24.6%	65 100.0%

職種別では、すべての職種で「変わらない」の割合が最も高い。訪問介護員は「高くなる(上がる)」が3割以上あり、保育士・児童指導員等では「低くなる(下がる)」が3割以上あり、他の職種と比較して高い。

<職種別集計>



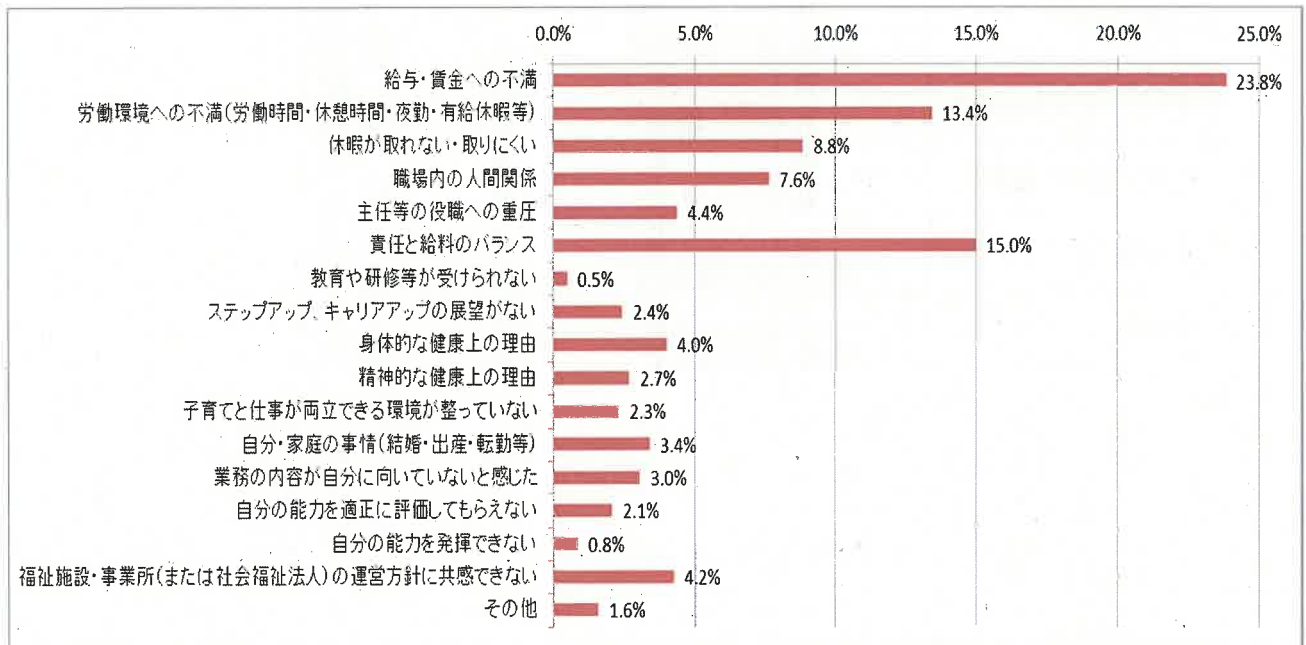
(単回答)

	高くなる (上がる)	変わらない	低くなる (下がる)	全体
全体	213	599	291	1,103
	19.3%	54.3%	26.4%	100.0%
介護職	77	251	106	434
	17.7%	57.8%	24.4%	100.0%
訪問介護員	16	29	6	51
	31.4%	56.9%	11.8%	100.0%
保育士・児童指導員等	71	191	125	387
	18.3%	49.4%	32.3%	100.0%
相談・支援・指導員	34	81	34	149
	22.8%	54.4%	22.8%	100.0%
看護職	7	12	5	24
	29.2%	50.0%	20.8%	100.0%
その他	8	35	15	58
	13.8%	60.3%	25.9%	100.0%

問 13-1 問 13 で「低くなる(下がる)」とご回答いただいた方のみお答えください。その理由は何ですか。

「給与・賃金への不満」(23.8%)が最も高く、次いで「責任と給料のバランス」(15.0%)、「労働環境への不満(労働時間・休憩時間・夜勤・有給休暇等)」(13.4%)と続いている。

<単純集計>

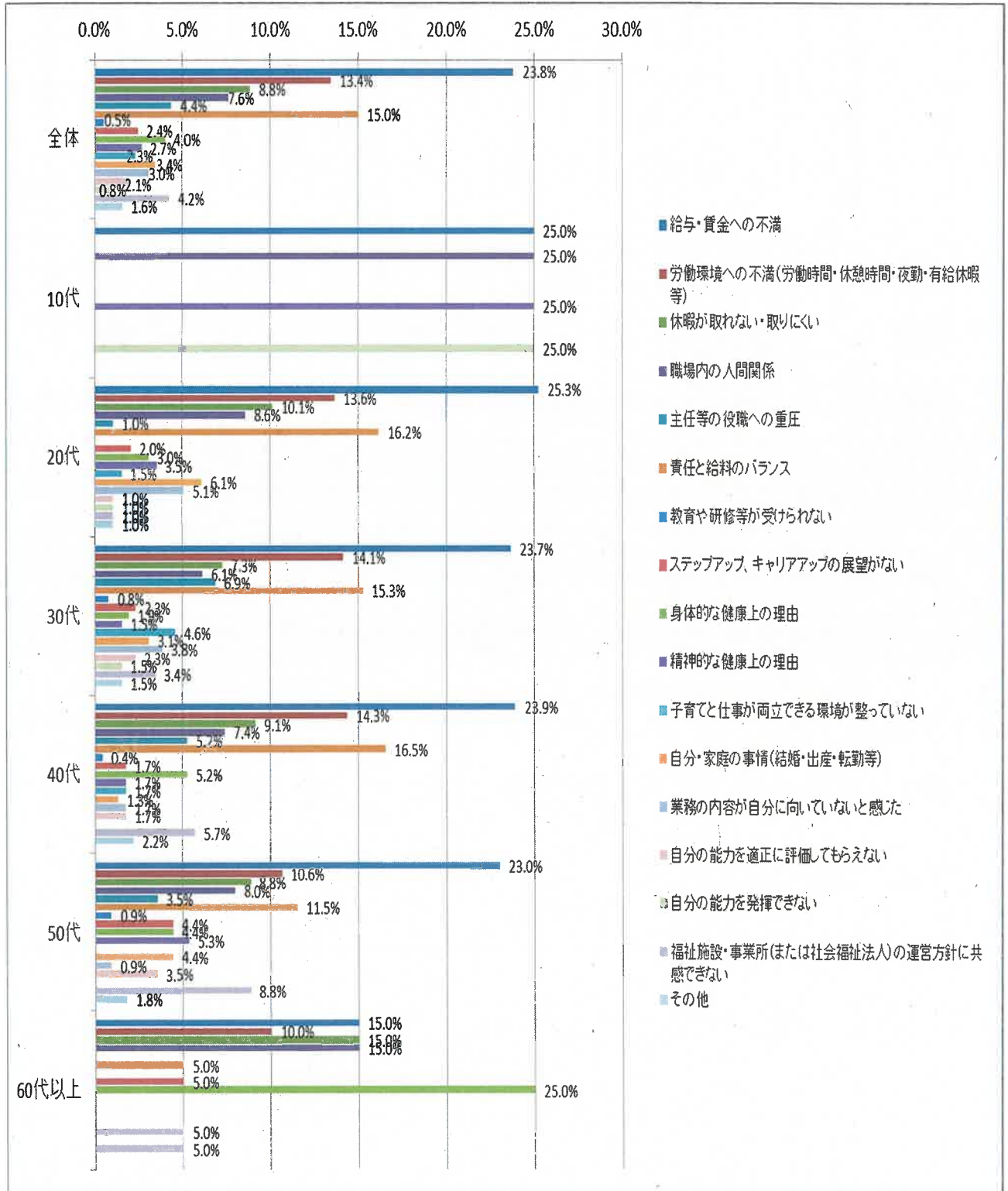


(複数回答)

	回答数	構成比
全体	827	100.0%
給与・賃金への不満	197	23.8%
労働環境への不満(労働時間・休憩時間・夜勤・有給休暇等)	111	13.4%
休暇が取れない・取りにくい	73	8.8%
職場内の人間関係	63	7.6%
主任等の役職への重圧	36	4.4%
責任と給料のバランス	124	15.0%
教育や研修等が受けられない	4	0.5%
ステップアップ、キャリアアップの展望がない	20	2.4%
身体的な健康上の理由	33	4.0%
精神的な健康上の理由	22	2.7%
子育てと仕事が両立できる環境が整っていない	19	2.3%
自分・家庭の事情(結婚・出産・転勤等)	28	3.4%
業務の内容が自分に向いていないと感じた	25	3.0%
自分の能力を適正に評価してもらえない	17	2.1%
自分の能力を発揮できない	7	0.8%
福祉施設・事業所(または社会福祉法人)の運営方針に共感できない	35	4.2%
その他	13	1.6%

年代別では、10代から50代は「給与・賃金への不満」の割合が最も高く、次いで、20代から50代は「責任と給料のバランス」が続いている。60代以上では「身体的な健康上の理由」の割合が高い。

<年代別集計>

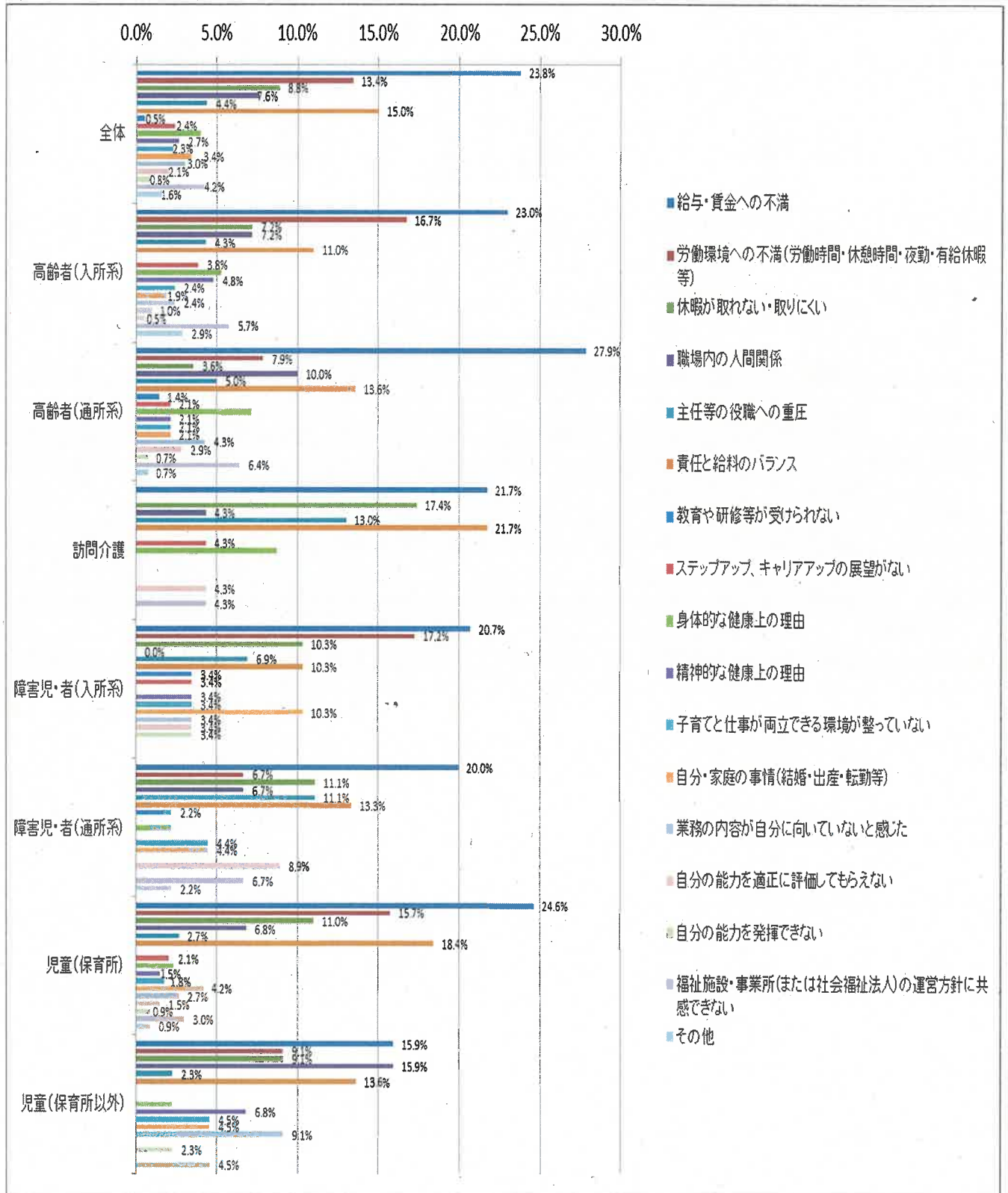


(複数回答)

	給与・賃金への不満	労働環境への不満(労働時間・休憩時間・夜勤・有給休暇等)	休暇が取れない・取りにくい	職場内の人間関係	主任等の役職への重圧	責任と給料のバランス	教育や研修等が受けられない	ステップアップ、キャリアアップの展望がない	身体的な健康上の理由	精神的な健康上の理由	子育てと仕事が両立できる環境が整っていない	自分・家庭の事情(結婚・出産・転勤等)	業務の内容が自分に向いていないと感じた	自分の能力を適正に評価してもらえない	自分の能力を発揮できない	福祉施設・事業所(または社会福祉法人)の運営方針に共感できない	その他	全体
全体	197 23.8%	111 13.4%	73 8.8%	63 7.6%	36 4.4%	124 15.0%	4 0.5%	20 2.4%	33 4.0%	22 2.7%	19 2.3%	28 3.4%	25 3.0%	17 2.1%	7 0.8%	35 4.2%	13 1.6%	827 100.0%
10代	1 25.0%	0 0.0%	0 0.0%	1 25.0%	0 0.0%	0 0.0%	0 0.0%	0 0.0%	0 0.0%	1 25.0%	0 0.0%	0 0.0%	0 0.0%	0 0.0%	1 25.0%	0 0.0%	0 0.0%	4 100.0%
20代	50 25.3%	27 13.6%	20 10.1%	17 8.6%	2 1.0%	32 16.2%	0 0.0%	4 2.0%	6 3.0%	7 3.5%	3 1.5%	12 6.1%	10 5.1%	2 1.0%	2 1.0%	2 1.0%	2 1.0%	198 100.0%
30代	62 23.7%	37 14.1%	19 7.3%	16 6.1%	18 6.9%	40 15.3%	2 0.8%	6 2.3%	5 1.9%	4 1.5%	12 4.6%	8 3.1%	10 3.8%	6 2.3%	4 1.5%	9 3.4%	4 1.5%	262 100.0%
40代	55 23.9%	33 14.3%	21 9.1%	17 7.4%	12 5.2%	38 16.5%	1 0.4%	4 1.7%	12 5.2%	4 1.7%	4 1.7%	3 1.3%	4 1.7%	4 1.7%	0 0.0%	13 5.7%	5 2.2%	230 100.0%
50代	26 23.0%	12 10.6%	10 8.8%	9 8.0%	4 3.5%	13 11.5%	1 0.9%	5 4.4%	5 4.4%	6 5.3%	0 0.0%	5 4.4%	1 0.9%	4 3.5%	0 0.0%	10 8.8%	2 1.8%	113 100.0%
60代 以上	3 15.0%	2 10.0%	3 15.0%	3 15.0%	0 0.0%	1 5.0%	0 0.0%	1 5.0%	5 25.0%	0 0.0%	0 0.0%	0 0.0%	0 0.0%	1 5.0%	0 0.0%	1 5.0%	0 0.0%	20 100.0%

福祉施設・事業所別では、すべての施設で「給与・賃金への不満」の割合が最も高く、次いで高齢者（入所系）、訪問介護、障害児・者（通所系）、児童（保育所・保育所以外）は「責任と給料のバランス」の割合が高い。

<福祉施設・事業所別集計>



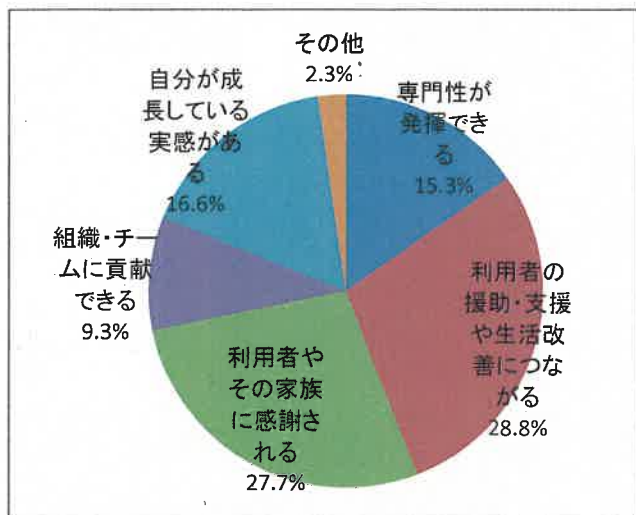
(複数回答)

	給与・賃金への不満	労働環境への不満(労働時間・休憩時間・夜勤・有給休暇等)	休暇が取れない・取りにくい	職場内の人間関係	主任等の役職への重圧	責任と給料のバランス	教育や研修等が受けられない	ステップアップ、キャリアアップの展望がない	身体的な健康上の理由	精神的な健康上の理由	子育てと仕事が両立できる環境が整っていない	自分・家庭の事情(結婚・出産・転勤等)	業務の内容が自分に向いていないと感じた	自分の能力を適正に評価してもらえない	自分の能力を發揮できない	福祉施設・事業所(または社会福祉法人)の運営方針に共感できない	その他	全体
全体	197 23.8%	111 13.4%	73 8.8%	63 7.6%	36 4.4%	124 15.0%	4 0.5%	20 2.4%	33 4.0%	22 2.7%	19 2.3%	28 3.4%	25 3.0%	17 2.1%	7 0.8%	35 4.2%	13 1.6%	827 100.0%
高齢者(入所系)	48 23.0%	35 16.7%	15 7.2%	15 7.2%	9 4.3%	23 11.0%	0 0.0%	8 3.8%	11 5.3%	10 4.8%	5 2.4%	4 1.9%	5 2.4%	2 1.0%	1 0.5%	12 5.7%	6 2.9%	209 100.0%
高齢者(通所系)	39 27.9%	11 7.9%	5 3.6%	14 10.0%	7 5.0%	19 13.6%	2 1.4%	3 2.1%	10 7.1%	3 2.1%	3 2.1%	3 2.1%	6 4.3%	4 2.9%	1 0.7%	9 6.4%	1 0.7%	140 100.0%
訪問介護	5 21.7%	0 0.0%	4 17.4%	1 4.3%	3 13.0%	5 21.7%	0 0.0%	1 4.3%	2 8.7%	0 0.0%	0 0.0%	0 0.0%	0 0.0%	1 4.3%	0 0.0%	1 4.3%	0 0.0%	23 100.0%
障害児・者(入所系)	6 20.7%	5 17.2%	3 10.3%	0 0.0%	2 6.9%	3 10.3%	1 3.4%	1 3.4%	0 0.0%	1 3.4%	1 3.4%	3 10.3%	1 3.4%	1 3.4%	1 3.4%	0 0.0%	0 0.0%	29 100.0%
障害児・者(通所系)	9 20.0%	3 6.7%	5 11.1%	3 6.7%	5 11.1%	6 13.3%	1 2.2%	0 0.0%	1 2.2%	0 0.0%	2 4.4%	2 4.4%	0 0.0%	4 8.9%	0 0.0%	3 6.7%	1 2.2%	45 100.0%
児童(保育所)	83 24.6%	53 15.7%	37 11.0%	23 6.8%	9 2.7%	62 18.4%	0 0.0%	7 2.1%	8 2.4%	5 1.5%	6 1.8%	14 4.2%	9 2.7%	5 1.5%	3 0.9%	10 3.0%	3 0.9%	337 100.0%
児童(保育所以外)	7 15.9%	4 9.1%	4 9.1%	7 15.9%	1 2.3%	6 13.6%	0 0.0%	0 0.0%	1 2.3%	3 6.8%	2 4.5%	2 4.5%	4 9.1%	0 0.0%	1 2.3%	0 0.0%	2 4.5%	44 100.0%

問14 現在勤務している福祉施設・事業所でやりがいを感じることは何ですか。

現在勤務している福祉施設・事業所でやりがいを感じることは、「利用者の援助・支援や生活改善に繋がる」(28.8%)が最も高い。次いで「利用者やその家族に感謝される」(27.7%)、「自分が成長している実感がある」(16.6%)と続いている。

<単純集計>

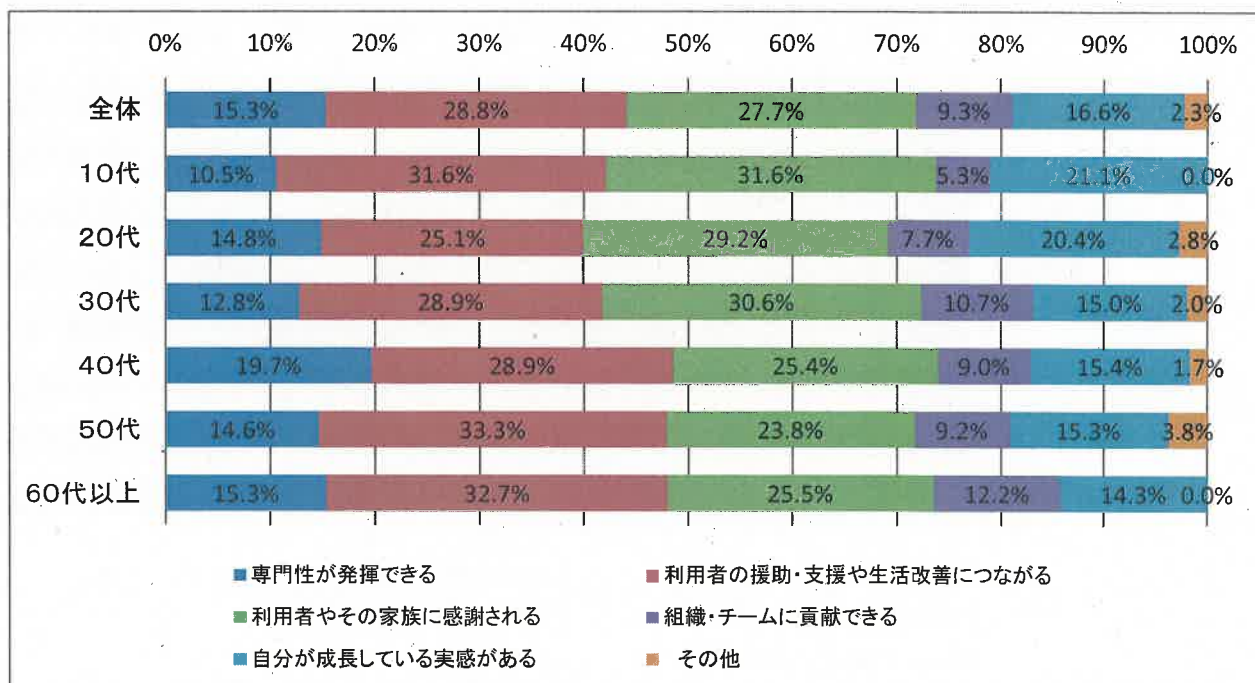


(複数回答)

	回答数	構成比
全体	1,740	100.0%
専門性が発揮できる	266	15.3%
利用者の援助・支援や生活改善に繋がる	501	28.8%
利用者やその家族に感謝される	482	27.7%
組織・チームに貢献できる	162	9.3%
自分が成長している実感がある	289	16.6%
その他	40	2.3%

年代別では、10代から30代は「利用者やその家族に感謝される」の割合が最も高く、40代から60代以上は「利用者の援助・支援や生活改善に繋がる」の割合が最も高い。

<年代別集計>

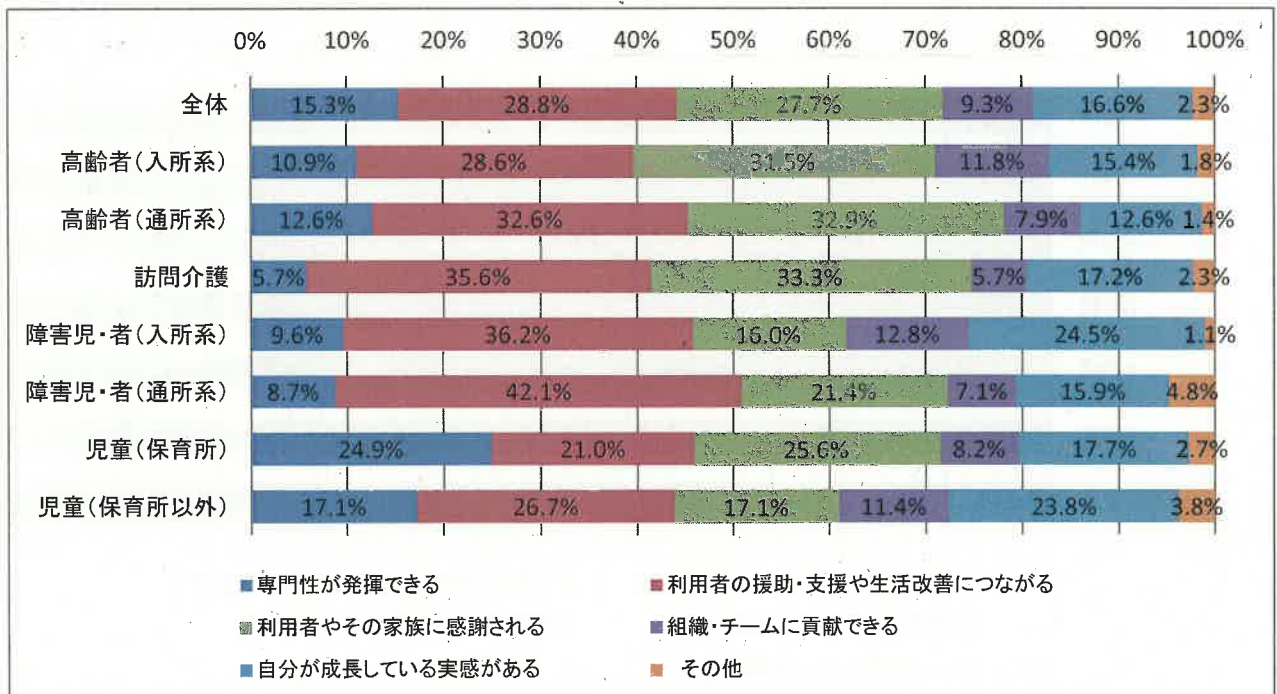


(複数回答)

	専門性が発揮できる	利用者の援助・支援や生活改善につながる	利用者やその家族に感謝される	組織・チームに貢献できる	自分が成長している実感がある	その他	全体
全体	266 15.3%	501 28.8%	482 27.7%	162 9.3%	289 16.6%	40 2.3%	1,740 100.0%
10代	2 10.5%	6 31.6%	6 31.6%	1 5.3%	4 21.1%	0 0.0%	19 100.0%
20代	69 14.8%	117 25.1%	136 29.2%	36 7.7%	95 20.4%	13 2.8%	466 100.0%
30代	63 12.8%	143 28.9%	151 30.6%	53 10.7%	74 15.0%	10 2.0%	494 100.0%
40代	79 19.7%	116 28.9%	102 25.4%	36 9.0%	62 15.4%	7 1.7%	402 100.0%
50代	38 14.6%	87 33.3%	62 23.8%	24 9.2%	40 15.3%	10 3.8%	261 100.0%
60代以上	15 15.3%	32 32.7%	25 25.5%	12 12.2%	14 14.3%	0 0.0%	98 100.0%

福祉施設・事業所の種別では、高齢者（入所系・通所系）、児童（保育所）は「利用者やその家族に感謝される」の割合が最も高く、その他の施設では「利用者の援助・支援や生活改善につながる」の割合が最も高い。

<施設・事業所別集計>



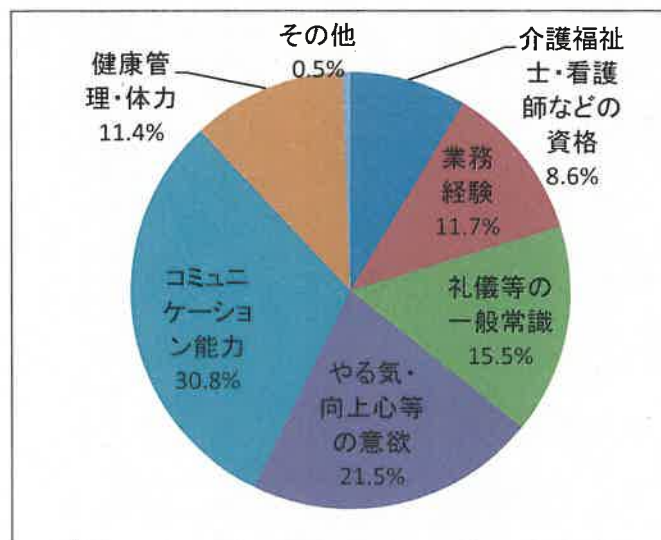
(複数回答)

	専門性が発揮できる	利用者の援助・支援や生活改善につながる	利用者やその家族に感謝される	組織・チームに貢献できる	自分が成長している実感がある	その他	全体
全体	266 15.3%	501 28.8%	482 27.7%	162 9.3%	289 16.6%	40 2.3%	1,740 100.0%
高齢者（入所系）	49 10.9%	128 28.6%	141 31.5%	53 11.8%	69 15.4%	8 1.8%	448 100.0%
高齢者（通所系）	46 12.6%	119 32.6%	120 32.9%	29 7.9%	46 12.6%	5 1.4%	365 100.0%
訪問介護	5 5.7%	31 35.6%	29 33.3%	5 5.7%	15 17.2%	2 2.3%	87 100.0%
障害児・者（入所系）	9 9.6%	34 36.2%	15 16.0%	12 12.8%	23 24.5%	1 1.1%	94 100.0%
障害児・者（通所系）	11 8.7%	53 42.1%	27 21.4%	9 7.1%	20 15.9%	6 4.8%	126 100.0%
児童（保育所）	128 24.9%	108 21.0%	132 25.6%	42 8.2%	91 17.7%	14 2.7%	515 100.0%
児童（保育所以外）	18 17.1%	28 26.7%	18 17.1%	12 11.4%	25 23.8%	4 3.8%	105 100.0%

問15 福祉の仕事をするうえで、能力・適正として必要と思われることは何ですか。

福祉の仕事をするうえで、必要と思われる能力・適性では、「コミュニケーション能力」(30.8%)が最も高く、次いで「やる気・向上心等の意欲」(21.5%)、「礼儀等の一般常識」(15.5%)と続いている。

<単純集計>

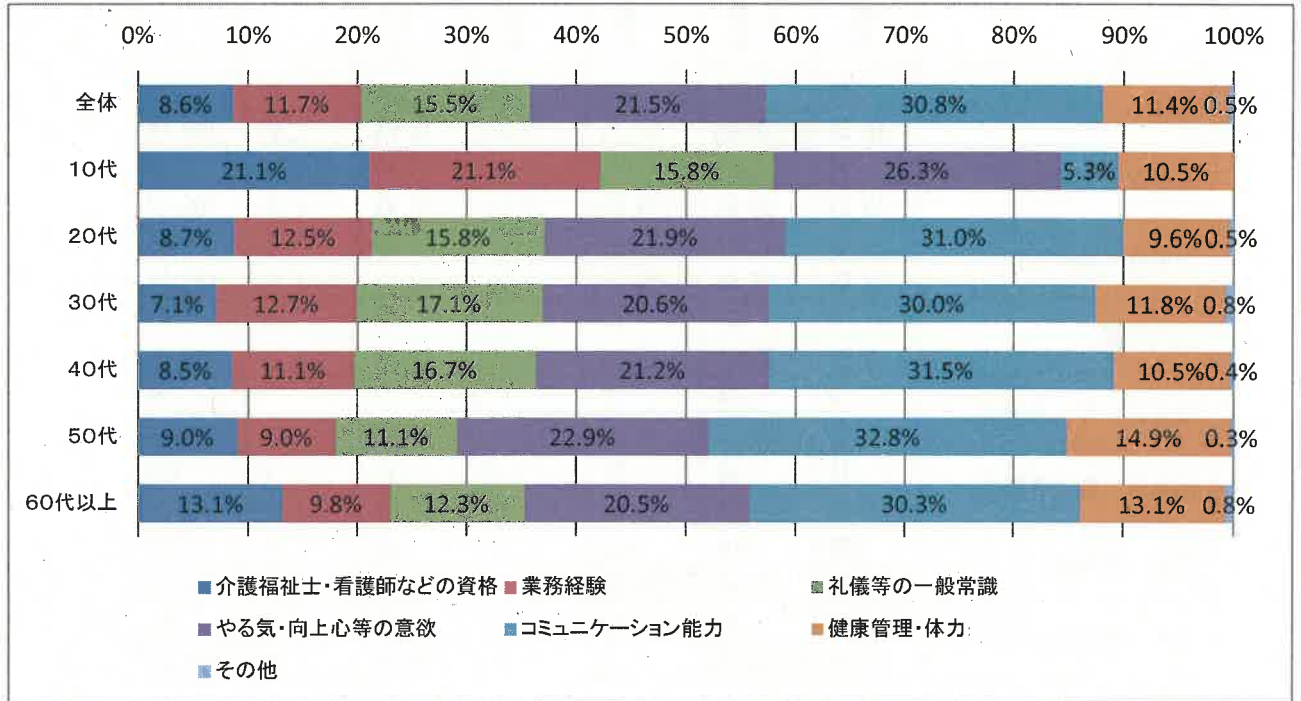


(複数回答)

	回答数	構成比
全体	2,196	100.0%
介護福祉士・看護師などの資格	189	8.6%
業務経験	256	11.7%
礼儀等の一般常識	340	15.5%
やる気・向上心等の意欲	472	21.5%
コミュニケーション能力	677	30.8%
健康管理・体力	250	11.4%
その他	12	0.5%

年代別では、20代から60代は「コミュニケーション能力」の割合が最も高いが、10代では「やる気・向上心等の意欲」の割合が最も高い。

<年代別集計>

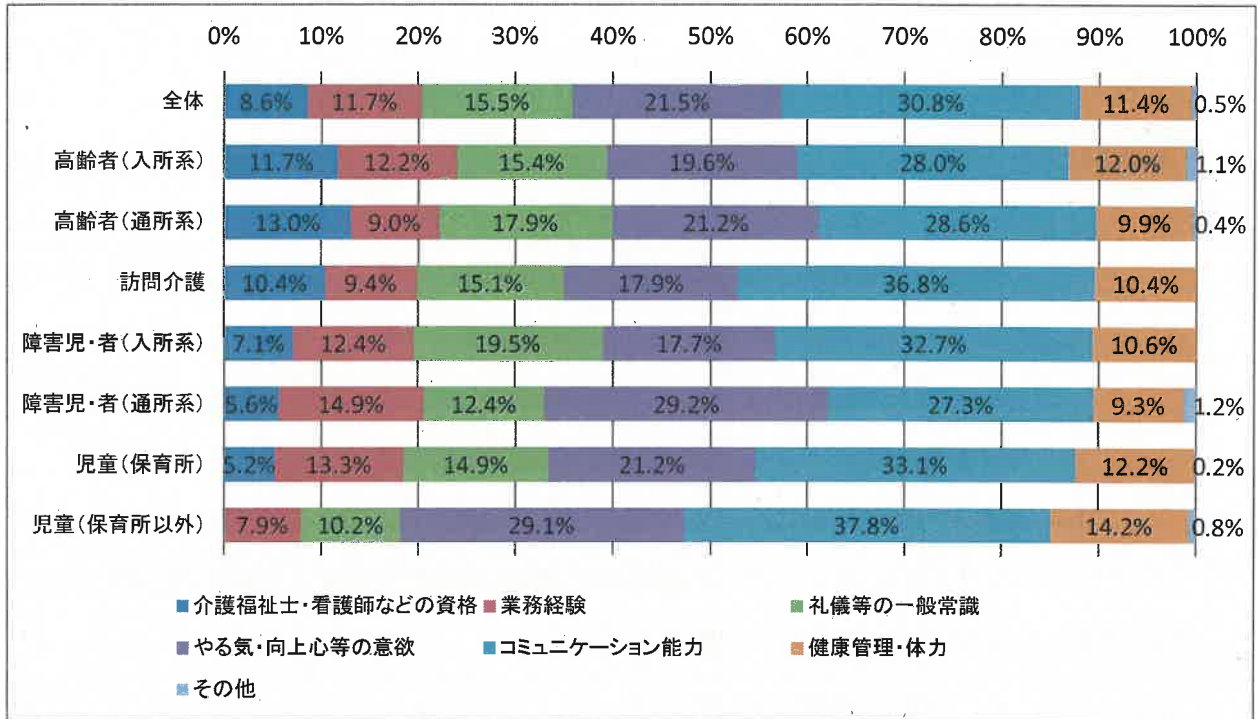


(複数回答)

	介護福祉士・看護師などの資格	業務経験	礼儀等の一般常識	やる気・向上心等の意欲	コミュニケーション能力	健康管理・体力	その他	全体
全体	189	256	340	472	677	250	12	2,196
	8.6%	11.7%	15.5%	21.5%	30.8%	11.4%	0.5%	100.0%
10代	4	4	3	5	1	2	0	19
	21.1%	21.1%	15.8%	26.3%	5.3%	10.5%	0.0%	100.0%
20代	53	76	96	133	188	58	3	607
	8.7%	12.5%	15.8%	21.9%	31.0%	9.6%	0.5%	100.0%
30代	44	79	106	128	186	73	5	621
	7.1%	12.7%	17.1%	20.6%	30.0%	11.8%	0.8%	100.0%
40代	43	56	84	107	159	53	2	504
	8.5%	11.1%	16.7%	21.2%	31.5%	10.5%	0.4%	100.0%
50代	29	29	36	74	106	48	1	323
	9.0%	9.0%	11.1%	22.9%	32.8%	14.9%	0.3%	100.0%
60代以上	16	12	15	25	37	16	1	122
	13.1%	9.8%	12.3%	20.5%	30.3%	13.1%	0.8%	100.0%

福祉施設・事業所の種別では、障害児・者（通所系）は「やる気・向上心等の意欲」（29.2%）が最も高く、その他の施設は「コミュニケーション能力」の割合が最も高い。

<施設・事業所別集計>



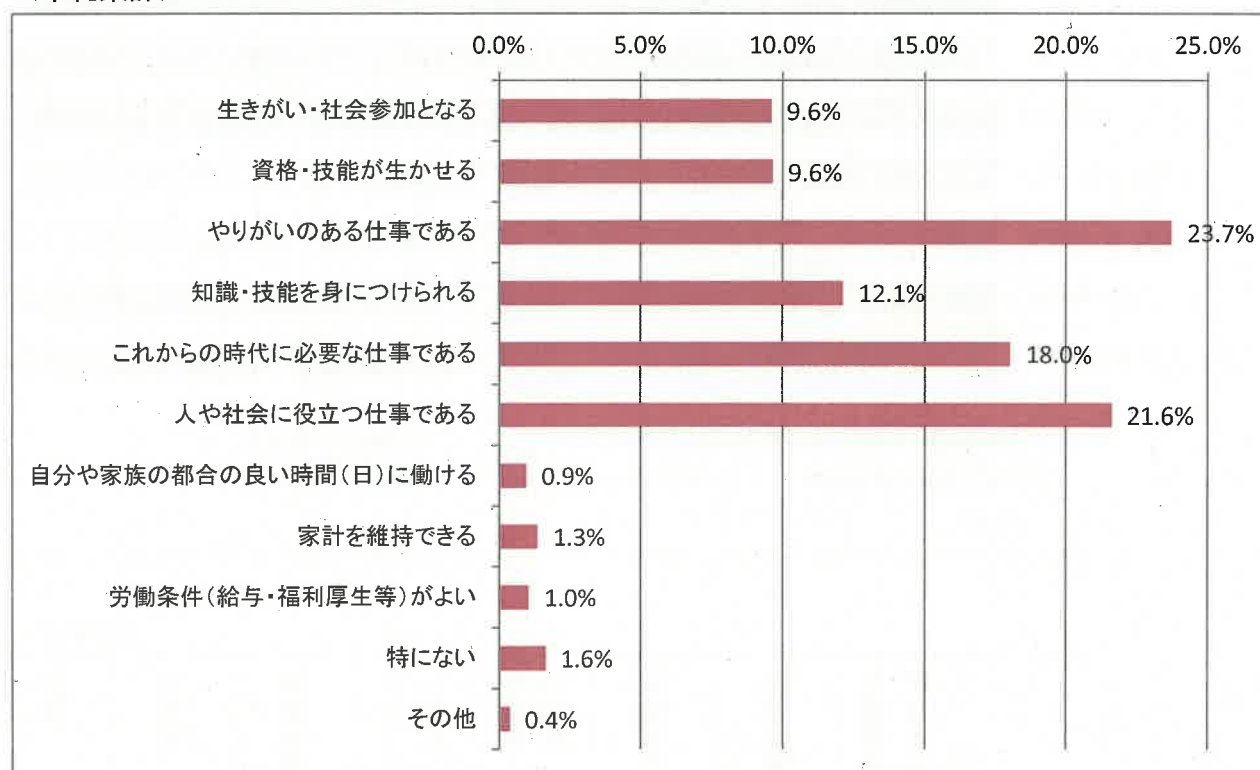
(複数回答)

	介護福祉士・看護師などの資格	業務経験	礼儀等の一般常識	やる気・向上心等の意欲	コミュニケーション能力	健康管理・体力	その他	全体
全体	189	256	340	472	677	250	12	2,196
	8.6%	11.7%	15.5%	21.5%	30.8%	11.4%	0.5%	100.0%
高齢者(入所系)	65	68	86	109	156	67	6	557
	11.7%	12.2%	15.4%	19.6%	28.0%	12.0%	1.1%	100.0%
高齢者(通所系)	62	43	85	101	136	47	2	476
	13.0%	9.0%	17.9%	21.2%	28.6%	9.9%	0.4%	100.0%
訪問介護	11	10	16	19	39	11	0	106
	10.4%	9.4%	15.1%	17.9%	36.8%	10.4%	0.0%	100.0%
障害児・者(入所系)	8	14	22	20	37	12	0	113
	7.1%	12.4%	19.5%	17.7%	32.7%	10.6%	0.0%	100.0%
障害児・者(通所系)	9	24	20	47	44	15	2	161
	5.6%	14.9%	12.4%	29.2%	27.3%	9.3%	1.2%	100.0%
児童(保育所)	34	87	98	139	217	80	1	656
	5.2%	13.3%	14.9%	21.2%	33.1%	12.2%	0.2%	100.0%
児童(保育所以外)	0	10	13	37	48	18	1	127
	0.0%	7.9%	10.2%	29.1%	37.8%	14.2%	0.8%	100.0%

問16 福祉の仕事の良い点と思われることは何ですか。

福祉の仕事で良い点と思われるのは、「やりがいのある仕事である」(23.7%)が最も高く、次いで、「人や社会に役立つ仕事である」(21.6%)、「これからの時代に必要な仕事である」(18.0%)と続いている。

<単純集計>

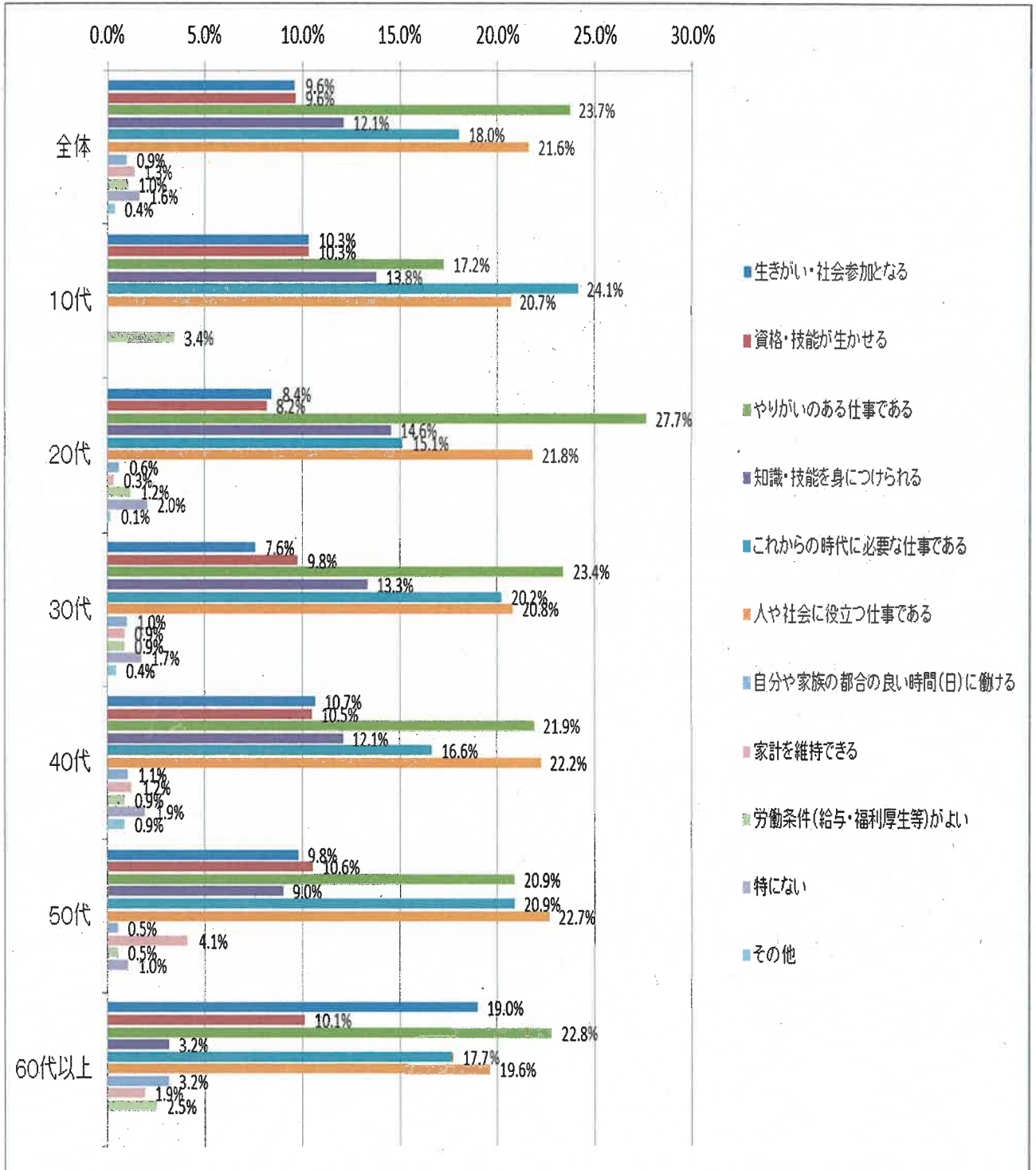


(複数回答)

	回答数	構成比
全体	2,530	100.0%
生きがい・社会参加となる	243	9.6%
資格・技能が活かせる	244	9.6%
やりがいのある仕事である	600	23.7%
知識・技能を身につけられる	306	12.1%
これからの時代に必要な仕事である	456	18.0%
人や社会に役立つ仕事である	547	21.6%
自分や家族の都合の良い時間(日)に働ける	24	0.9%
家計を維持できる	34	1.3%
労働条件(給与・福利厚生等)がよい	26	1.0%
特にない	41	1.6%
その他	9	0.4%

年代別では、10代は「これからの時代に必要な仕事である」の割合が最も高く、20代、30代、60代以上は「やりがいのある仕事である」の割合が最も高い。40代、50代は「人や社会に役立つ仕事である」の割合が最も高い。

<年代別集計>

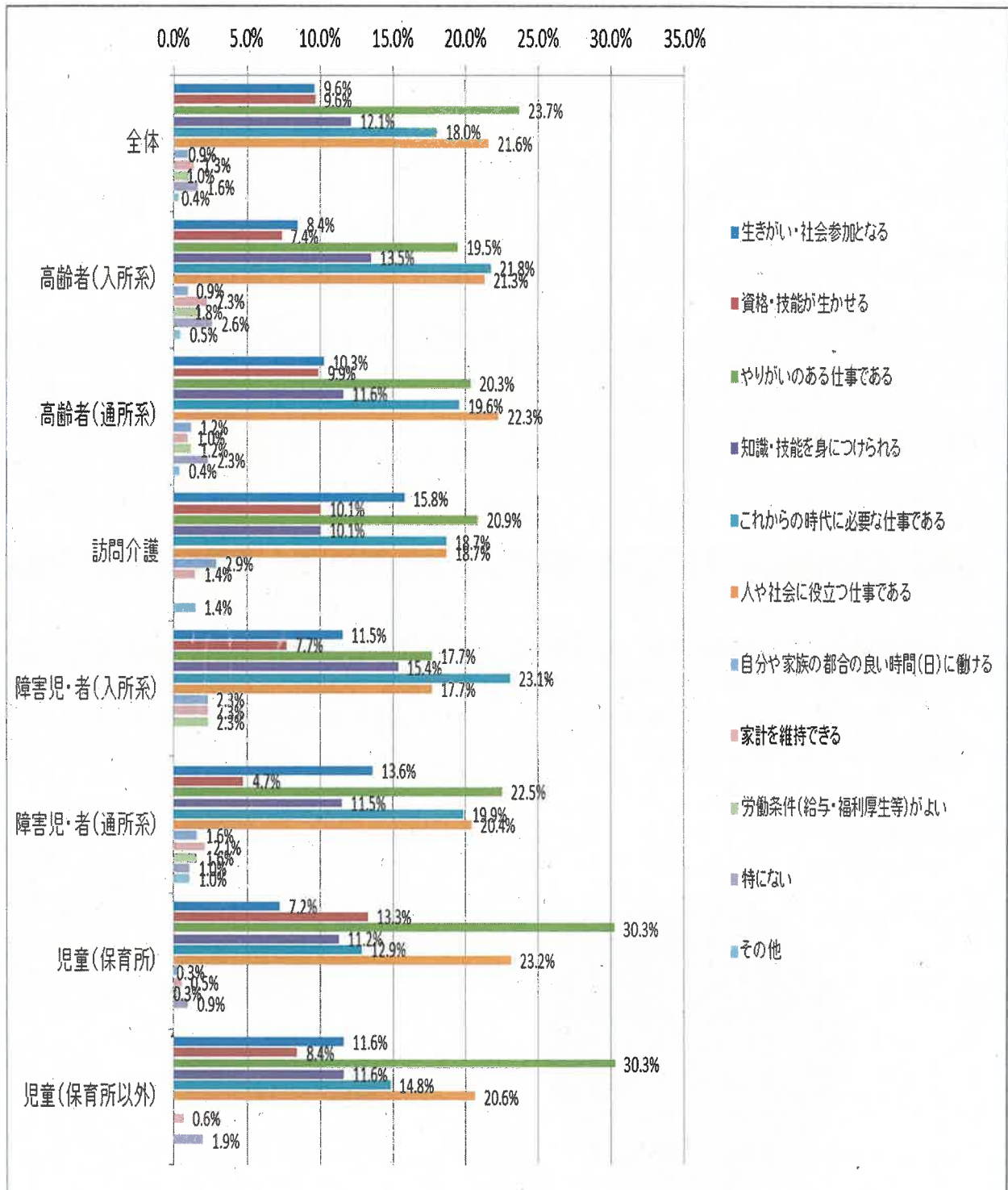


(複数回答)

	生きがい・社会参加となる	資格・技能が生かせる	やりがいのある仕事である	知識・技能を身につけられる	これからの時代に必要な仕事である	人や社会に役立つ仕事である	自分や家族の都合の良い時間(日)に働ける	家計を維持できる	労働条件(給与・福利厚生等)がよい	特にない	その他	全体
全体	243	244	600	306	456	547	24	34	26	41	9	2,530
	9.6%	9.6%	23.7%	12.1%	18.0%	21.6%	0.9%	1.3%	1.0%	1.6%	0.4%	100.0%
10代	3	3	5	4	7	6	0	0	1	0	0	29
	10.3%	10.3%	17.2%	13.8%	24.1%	20.7%	0.0%	0.0%	3.4%	0.0%	0.0%	100.0%
20代	58	56	190	100	104	150	4	2	8	14	1	687
	8.4%	8.2%	27.7%	14.6%	15.1%	21.8%	0.6%	0.3%	1.2%	2.0%	0.1%	100.0%
30代	53	68	163	93	141	145	7	6	6	12	3	697
	7.6%	9.8%	23.4%	13.3%	20.2%	20.8%	1.0%	0.9%	0.9%	1.7%	0.4%	100.0%
40代	61	60	125	69	95	127	6	7	5	11	5	571
	10.7%	10.5%	21.9%	12.1%	16.6%	22.2%	1.1%	1.2%	0.9%	1.9%	0.9%	100.0%
50代	38	41	81	35	81	88	2	16	2	4	0	388
	9.8%	10.6%	20.9%	9.0%	20.9%	22.7%	0.5%	4.1%	0.5%	1.0%	0.0%	100.0%
60代以上	30	16	36	5	28	31	5	3	4	0	0	158
	19.0%	10.1%	22.8%	3.2%	17.7%	19.6%	3.2%	1.9%	2.5%	0.0%	0.0%	100.0%

福祉施設・事業所の種別では、いずれの施設でも「やりがいのある仕事である」、「これからの時代に必要な仕事である」、「人や社会に役立つ仕事である」がほぼ同じ程度に高いが、児童（保育所・保育所以外）では「やりがいのある仕事である」が3割以上あり、他の施設と比較して割合が高い。

<福祉施設・事業所別集計>



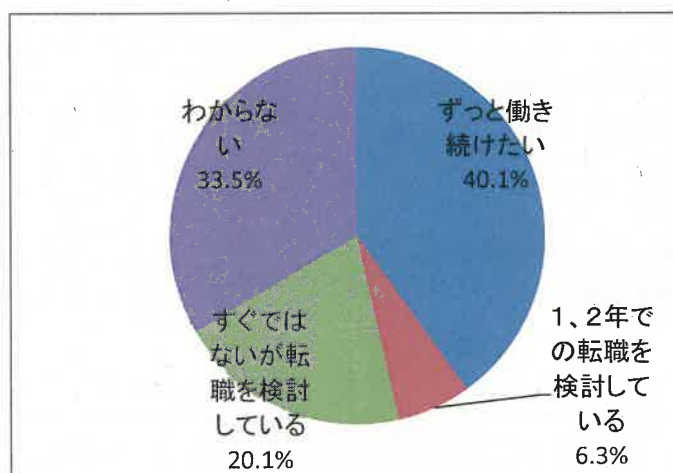
(複数回答)

	生きがい・社会参加となる	資格・技能が生かせる	やりがいのある仕事である	知識・技能を身につけられる	これからの時代に必要 な仕事である	人や社会に役立つ仕事 である	自分や家族の都合の良い 時間(日)に働ける	家計を維持できる	労働条件(給与・福利 厚生等)がよい	特にない	その他	全体
全体	243 9.6%	244 9.6%	600 23.7%	306 12.1%	456 18.0%	547 21.6%	24 0.9%	34 1.3%	26 1.0%	41 1.6%	9 0.4%	2,530 100.0%
高齢者(入所系)	55 8.4%	48 7.4%	127 19.5%	88 13.5%	142 21.8%	139 21.3%	6 0.9%	15 2.3%	12 1.8%	17 2.6%	3 0.5%	652 100.0%
高齢者(通所系)	53 10.3%	51 9.9%	105 20.3%	60 11.6%	101 19.6%	115 22.3%	6 1.2%	5 1.0%	6 1.2%	12 2.3%	2 0.4%	516 100.0%
訪問介護	22 15.8%	14 10.1%	29 20.9%	14 10.1%	26 18.7%	26 18.7%	4 2.9%	2 1.4%	0 0.0%	0 0.0%	2 1.4%	139 100.0%
障害児・者(入所系)	15 11.5%	10 7.7%	23 17.7%	20 15.4%	30 23.1%	23 17.7%	3 2.3%	3 2.3%	3 2.3%	0 0.0%	0 0.0%	130 100.0%
障害児・者(通所系)	26 13.6%	9 4.7%	43 22.5%	22 11.5%	38 19.9%	39 20.4%	3 1.6%	4 2.1%	3 1.6%	2 1.0%	2 1.0%	191 100.0%
児童(保育所)	54 7.2%	99 13.3%	226 30.3%	84 11.2%	96 12.9%	173 23.2%	2 0.3%	4 0.5%	2 0.3%	7 0.9%	0 0.0%	747 100.0%
児童(保育所以外)	18 11.6%	13 8.4%	47 30.3%	18 11.6%	23 14.8%	32 20.6%	0 0.0%	1 0.6%	0 0.0%	3 1.9%	0 0.0%	155 100.0%

問17 現在勤務している福祉施設・事業所(または社会福祉法人)で働き続けたいですか。

現在勤務している福祉施設・事業所(または社会福祉法人)で働き続けたいかでは、「ずっと働き続けたい」(40.1%)の割合が最も高く、次いで「わからない」が33.5%となっている。また、「1、2年での転職を検討している」「すぐにはないが転職を検討している」の合計は26.4%となっている。

<単純集計>

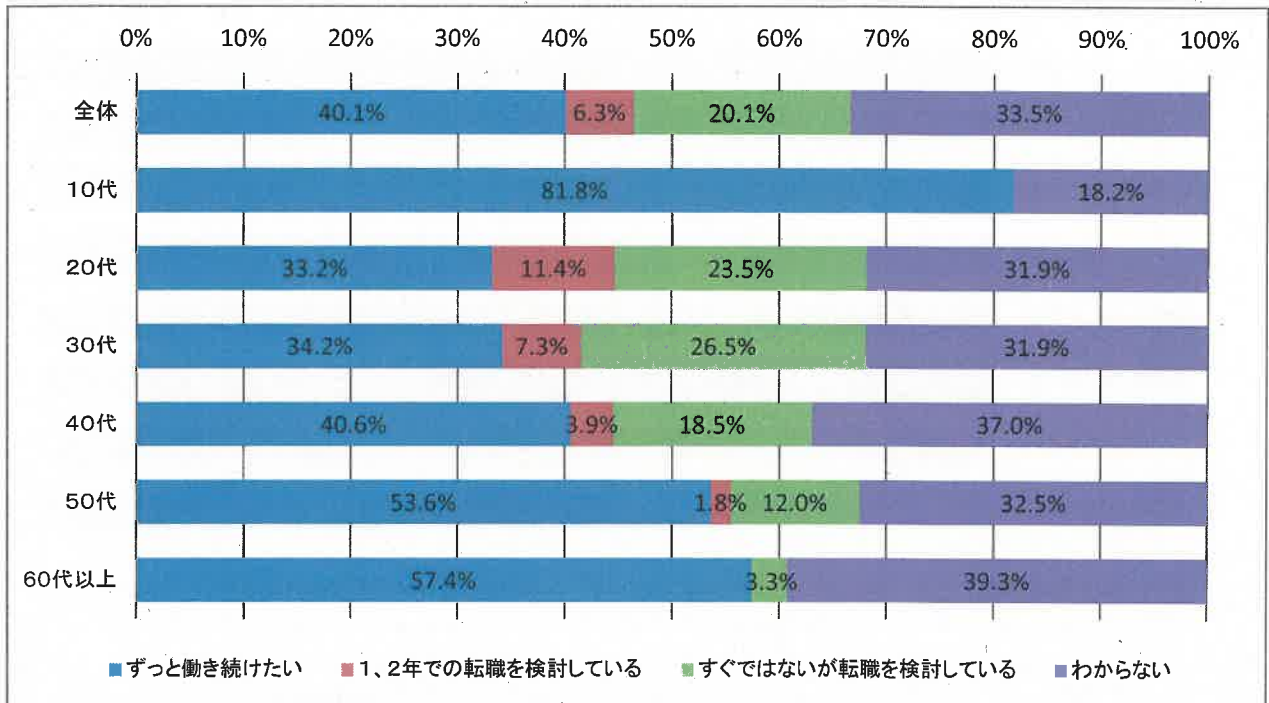


(単回答)

	回答数	構成比
全体	1,103	100.0%
ずっと働き続けたい	442	40.1%
1、2年での転職を検討している	70	6.3%
すぐではないが転職を検討している	222	20.1%
わからない	369	33.5%

年代別では、すべての世代で「ずっと働きたい」の割合が最も高いが、20代から60代以上は「わからない」が3割以上となっており、20代、30代は「1、2年での転職を検討している」、「すぐではないが転職を検討している」の割合が、他の世代と比較して高い。

<年代別集計>

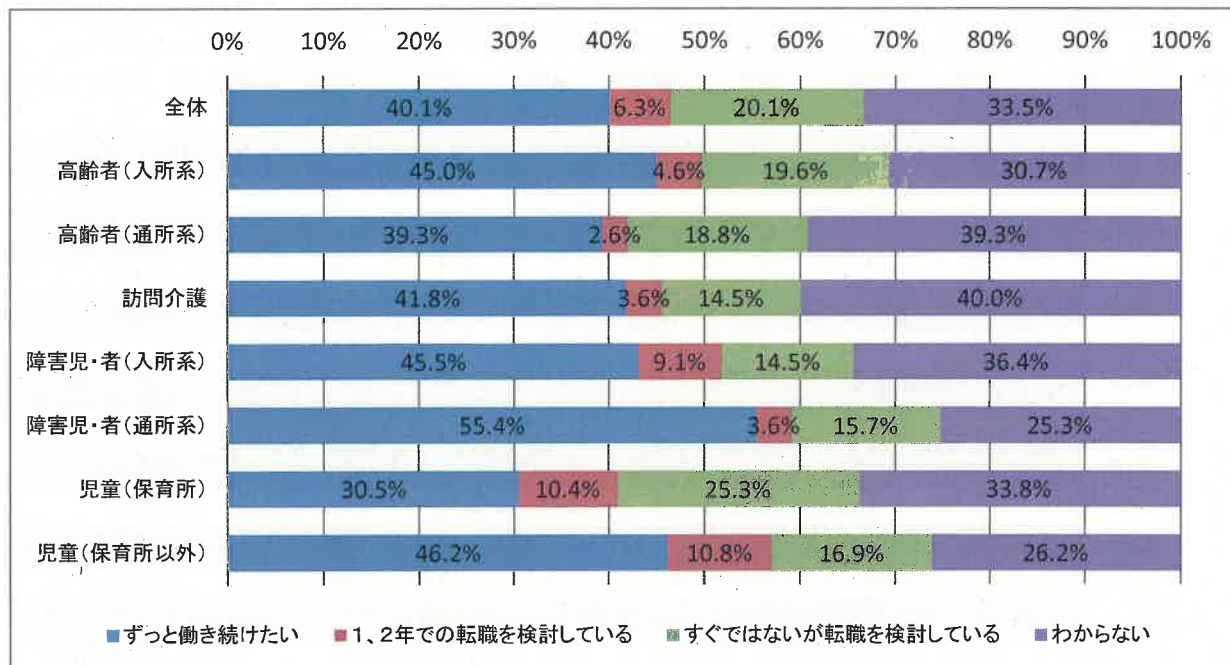


(単回答)

	たい ず っ と 働 き 続 け る	職 を 検 討 し て い る 1、 2 年 で の 転 職	い る 転 職 を 検 討 し て い る す ぐ で は な い が	わ か ら な い	全 体
全体	442	70	222	369	1,103
	40.1%	6.3%	20.1%	33.5%	100.0%
10代	9	0	0	2	11
	81.8%	0.0%	0.0%	18.2%	100.0%
20代	99	34	70	95	298
	33.2%	11.4%	23.5%	31.9%	100.0%
30代	107	23	83	100	313
	34.2%	7.3%	26.5%	31.9%	100.0%
40代	103	10	47	94	254
	40.6%	3.9%	18.5%	37.0%	100.0%
50代	89	3	20	54	166
	53.6%	1.8%	12.0%	32.5%	100.0%
60代以上	35	0	2	24	61
	57.4%	0.0%	3.3%	39.3%	100.0%

福祉施設・事業所の種別では、児童（保育所）以外の施設では「ずっと働きたい」の割合が最も高いが、児童（保育所）は「1、2年での転職を検討している」、「すぐではないが転職を検討している」の合計（35.7%）が、他の施設と比較して高い。

<福祉施設・事業所別集計>



(単回答)

	ずっと働きたい	1、2年での転職を検討している	すぐではないが転職を検討している	わからない	全体
全体	442	70	222	369	1,103
	40.1%	6.3%	20.1%	33.5%	100.0%
高齢者(入所系)	126	13	55	86	280
	45.0%	4.6%	19.6%	30.7%	100.0%
高齢者(通所系)	92	6	44	92	234
	39.3%	2.6%	18.8%	39.3%	100.0%
訪問介護	23	2	8	22	55
	41.8%	3.6%	14.5%	40.0%	100.0%
障害児・者(入所系)	25	5	8	20	55
	45.5%	9.1%	14.5%	36.4%	105.5%
障害児・者(通所系)	46	3	13	21	83
	55.4%	3.6%	15.7%	25.3%	100.0%
児童(保育所)	100	34	83	111	328
	30.5%	10.4%	25.3%	33.8%	100.0%
児童(保育所以外)	30	7	11	17	65
	46.2%	10.8%	16.9%	26.2%	100.0%